



# SPRING SAFE PRINTEMPS PRUDENT

Your handbook for a safer spring.  
Votre guide pour un printemps plus sûr.



[safetyinfo.ca](https://safetyinfo.ca)

CO Safety

Sécurité relative  
au CO

Spring Safety

Sécurité au printemps

Seasonal Safety Tips

Conseils de sécurité  
saisonniers

# In this issue

SpringSafe

CO Safety	4
Spring Safety	10
Seasonal Safety Tips	16



## Be “SpringSafe”

As the snow melts and the days get warmer, we take to the outdoors to enjoy all the activities that weren’t possible throughout the winter. Be “SpringSafe” this season to help protect your family and friends from preventable injuries in and around your home.

15

Your annual spring clean up is almost here!



Stay safe and have fun with these tips on helmet safety.

20

Printemps prudent

# Dans ce numéro

Sécurité relative au CO	22
Sécurité au printemps	28
Conseils de sécurité saisonniers	34



## Vivez un « printemps prudent »

Lorsque la neige fond et que les jours se réchauffent, nous nous rendons à l'extérieur pour profiter de toutes les activités qui n'étaient pas possibles pendant l'hiver. Vivez un « printemps prudent » cette saison pour aider à protéger votre famille et vos amis contre les blessures évitables dans votre domicile et aux alentours.

33

33  
Votre ménage annuel de printemps est presque arrivé!



Restez en sécurité et amusez-vous grâce à ces conseils sur la sécurité relative aux casques.

38

# CO Safety

A man with short dark hair, wearing a white t-shirt, is sitting in a wooden chair. He is holding a white mug with a blue stripe on the handle. He is smiling and looking towards the right. The background is a wooden wall with a window.

*Although carbon monoxide (CO) is a serious threat all year, we must pay special attention in the spring to things like cottages, campers, boat cabins and RVs. CO can build up in these enclosed spaces under certain conditions, so it is important to know the facts.*

## Four Steps to CO Safety

---

To keep your home safe from CO hazards, follow these four steps:

**1.** Be aware of the hazard. Carbon monoxide (CO) is an invisible, odourless and poisonous gas produced by common household appliances such as your furnace, fireplace, gas stove, propane heater, kerosene lantern or any other fuel-burning equipment.

**2.** Eliminate CO at the source. Get your home's fuel-burning appliances and equipment inspected by a certified technician who works for a TSSA-registered heating contractor. To find a TSSA-registered contractor in your area, visit [COsafety.ca](http://COsafety.ca).

**3.** Install certified CO alarms. They will warn you of rising CO levels, giving you time to take potentially life-saving action. For proper installation locations, follow manufacturer's instructions or ask your local fire department.

**4.** Know the symptoms of CO poisoning. They are similar to the flu – nausea, headache, burning eyes, confusion and drowsiness – except there is no fever. If they appear, immediately get everyone, including pets, outside to fresh air and call 911 and/or your local fire department.



# Annual Inspection Tips

---

Annual inspection of all your fuel-burning appliances is a critical step in protecting your family against carbon monoxide. Use the tips below to get started today.

## Before the call

Find a TSSA-Registered Fuels Contractor in your community using the **Find a Contractor tool** at TSSA's **COsafety.ca**

## During the call

Six questions to ask the contractor:

- 1 Are their inspection staff certified by TSSA?**
- 2 Are they able to provide inspections for all of your fuel-burning appliances?**
- 3 Does the inspection include the entire system?**
  - fuel supply
  - the device itself
  - chimney/venting system, areas around the device
- 4 Will they provide a written inspection report of the devices inspected and the results?**

**5 Will they be available to provide additional explanation and answer questions?**

**6 Will they supply an estimate? (Always get one)**

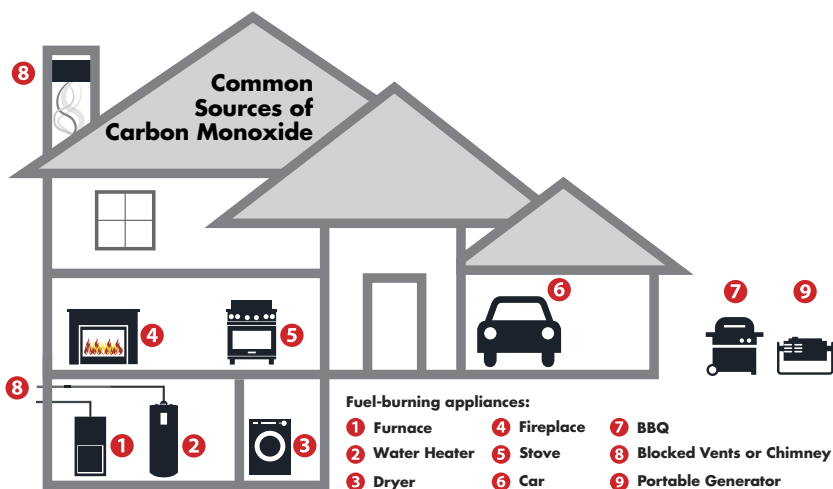
## After the call

- We recommend you obtain more than one estimate
- Review the information you have gathered
- Select your contractor and book the inspection

## After the inspection

- Review your inspection report
- Ensure, if required, you ask any follow-up questions or seek clarification

**The best way to avoid carbon monoxide exposure is to eliminate it at the source.**



## You can help prevent carbon monoxide from harming you and your family by:

1. Getting an annual inspection for all fuel-burning appliances in your home
2. Installing and regularly testing carbon monoxide alarms



COsafety.ca



## Alarm Yourself

In addition to ensuring that your home's fuel-burning equipment has been inspected professionally, your other important line of defence against CO is having working, certified alarms properly installed and maintained.

When it comes to alarms, follow these tips.

**You must have carbon monoxide alarms if your home has any of the following:**

- a fuel-burning appliance (furnace, water heater, gas stove, etc.)
- a fireplace
- an attached garage
- heated air that comes from a fuel-burning appliance outside the home

**Where to install CO alarms:**

- adjacent to all sleeping areas in your home
- on every level of your home, even those without bedrooms

## Checklist

- Choose alarms with a recognized certification mark (CSA, ULC, or ETL) and follow the manufacturer's installation instructions.
- Test CO and smoke alarms once a month by pushing the test button.
- Replace batteries once a year, including back-up batteries for plug-in alarms; use spring daylight savings time as a reminder.
- Replace CO alarms when required.

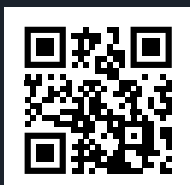
CO alarms wear out over time. Check the manufacturer's instructions to find out when your particular unit should be replaced (usually after 7-10 years for CO alarms and 10 years for smoke alarms).

For questions about CO alarm requirements that may apply to your home, please contact your local fire department. Or for more info visit [Ontario.ca/CarbonMonoxide](http://Ontario.ca/CarbonMonoxide)



# Beat The Silent Killer

In Ontario, approximately  
**65%** of all carbon monoxide  
deaths and injuries occur  
in homes.



[COsafety.ca](https://COsafety.ca)



A man wearing a grey baseball cap, safety glasses, a blue t-shirt, grey work pants, and yellow rubber boots is using a pressure washer to clean a white vehicle. He is holding the pressure washer handle with both hands, and a green hose is connected to it. The background shows a white vehicle with a window and a black door handle. The scene is outdoors, and the ground is wet from the water spray.

# Spring Safety

*The snow has finally melted and warmer days emerge. As you head outdoors to enjoy the nice weather, there are many opportunities for fun and recreation. If you're going on a family camping trip, a few simple precautions will help keep you and your family safe while having fun.*

## Take the High Road to Safety

---

### **Attention RV enthusiasts!**

If you are one of the millions who love to take some of the comforts of home on the road, be aware of the safety guidelines for transporting and using propane to power your interior appliances.

### **Install a carbon monoxide (CO) alarm and propane leak alarm**

Without adequate venting and fresh air, propane appliances can rapidly produce dangerous levels of CO. Because CO is an invisible, odourless and tasteless gas, it is important to install a CO alarm to alert you if a dangerous concentration of CO is present. It is also a good idea to equip your RV with an electronic propane leak alarm.

### **Store and transport propane with care**

Gas cylinders, relief valves and regulating equipment must be located either outside the vehicle, or in a compartment that is gas tight (or sealed off) from the interior of the RV. This allows any leaks to flow to the outside air.

Also, keep cylinders out of harm's way. Do not mount cylinders onto the roof or back of the RV. Use the designated spaces for storage and transportation.

### **Use a registered technician and approved appliances**

Only a registered fuels technician may legally install or remove propane piping, tubing equipment and appliances in any RV. Be sure to look for tested and certified products bearing the Canadian Gas Association (CGA), Canadian Standards Association (CSA) International or the Underwriters Laboratories of Canada (ULC) logos on the rating plate of new appliances.

### **Refill with care**

When it is time to top-up on propane, it is important to shut off all interior burners, pilot lights, appliances and automatic ignition switches. In addition, be sure to shut off the RV motor and have all passengers leave the vehicle during propane refilling.

## Safety in Your Sizzle

---

Few things can match the fun and enjoyment of a barbecue with family and friends. Practise sensible, safe barbecuing and your get-together will be a sizzling success.

### Test For Leaks

At the start of the BBQ season, do this three-step safety check of your BBQ:

- 1. Clean:** Use a pipe cleaner or wire to ensure burner ports are free of rust, dirt, spider webs or other debris.
- 2. Check:** Examine the hose leading from the tank to the burners. Replace if cracked or damaged.
- 3. Test:** Find leaks by applying a 50/50 solution of water and dish soap to propane cylinder connections and hoses. If bubbles appear, tighten the connection and/or replace the damaged parts and retest.

### Light It Right

Take these steps in the right order when igniting a BBQ:

- 1.** Before lighting, make sure the BBQ is on level ground, far away from any flammable material, with the lid open.
- 2.** Turn on gas valve on tank.
- 3.** Turn on grill controls or heat settings.
- 4.** Take a step back.
- 5.** Push the igniter button. If there is no igniter button, insert a long match or BBQ lighter through the side burner hole first, then turn on the heat control knob.

If the burner does not ignite right away, turn the gas off and wait five minutes, keeping the lid open, before repeating the procedure.

### Keep It Outdoors

- Always barbecue outside in a well-ventilated area – BBQs are approved for **outdoor use ONLY**.
- They emit carbon monoxide, a poisonous gas that can lead to unconsciousness and even death.
- Propane cylinders may not be used or stored inside any structure.

### Stay Safe

- BBQs are intended to be attended.
- Never leave your cooking/grill unsupervised.
- Keep kids and pets away from the BBQ.
- Keep any flammable items/liquids away from the BBQ. This includes the use of hand sanitizer, whose 60-80% alcohol-based content makes it highly flammable. While hand sanitizer is safe when used correctly it can be a dangerous combination when barbecuing. Keep this in mind, exercise caution and opt for thorough hand washing when getting ready to grill.
- Never throw water on a grease fire.

### Don't BBQ on a balcony if:

- Prohibited in the bylaws of your municipality and/or condominium.
- Prohibited by the building owner or property manager of a rental property.

### Do BBQ on a balcony but only if:

- The balcony is open (no enclosures or walls have been erected).
- A propane cylinder is transported in a service elevator; when there are no service elevators, you may use the passenger elevator, but you must be alone.
- The cylinder is kept on the balcony and connected to the BBQ.
- The BBQ is kept clear of combustible material as listed on the BBQ's rating plate or in the certified instructions.
- The propane cylinder relief valve is at least one (1) metre horizontally from any building opening below it, and three metres from a building air intake.



WAKING UP TO

A CHARGED BATTERY

ISN'T WORTH

THE RISK OF NEVER WAKING UP  
AGAIN



Avoid causing a deadly fire;  
keep your lithium-ion batteries  
in sight while charging.

CHARGED  
FOR LIFE



chargedforlife.ca

# ReThinking Poisons in your Home: A New Meaning to Your Spring Cleaning

When it comes to spring cleaning, common household products like bleach, all-purpose cleaners, detergents and disinfectants are often seen as helpful tools. However, these same products can also pose risks if not used safely. A poison is anything that can cause harm if you swallow it, breathe it in, get it on your skin, or in your eyes.

The risk isn't just in your kitchen or bathroom. Garages and sheds often store substances that can be hazardous like antifreeze, gasoline, and pesticides. Easy access may be convenient, but improper storage can lead to accidental poisonings. In fact, the Ontario Poison Centre (OPC) receives more than 65,000 poisoning calls each year, and over half of these calls come from people's homes.



## Safety Tips

Many poisonings that occur in the home can be prevented.

- Store products in their original containers.
- Keep products locked up high, tight and out of sight.
- Never mix household chemicals. Mixing products can create dangerous fumes, especially when chlorine bleach is mixed with other cleaners.

[ontariopoisoncentre.ca](http://ontariopoisoncentre.ca)



Ontario  
Poison  
Centre | Centre  
antipoison  
de l'Ontario

## Ontario Poison Centre

AVAILABLE ANYTIME, ANYWHERE, IN ANY LANGUAGE

1-800-268-9017



Follow us



# Seasonal Safety Tips

A young boy is captured mid-jump, falling into a swimming pool. He is seen from behind, with his arms outstretched and legs bent. The water is a vibrant blue, and the background shows a blurred outdoor setting with greenery and a wooden barrel.

*Spring is a great time of year to tackle home maintenance and renovation projects. Whether you're getting your pool heated and ready for your first swim or starting a new garden, these tips will help keep you safe while saving you time and money.*

## Heating Your Pool Safely

---

*Before squeezing into those swim trunks, let's heat things up – safely.*

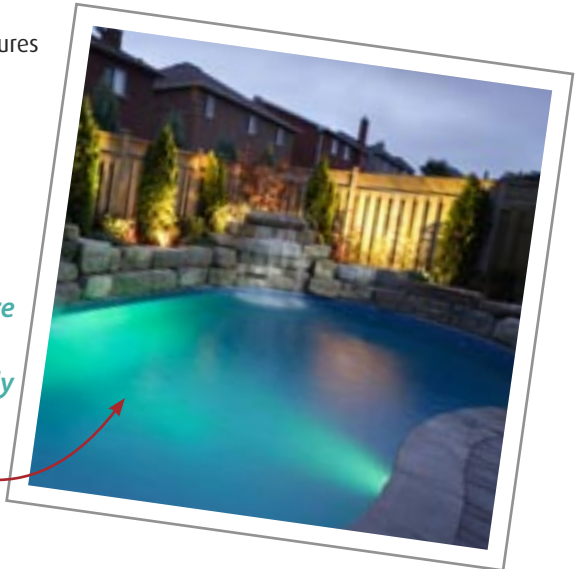
Pool owners frequently request landscapers and unregistered pool installation or maintenance contractors to light up their fuel-fired pool heaters, but did you know such an act is not only unsafe but illegal (under TSSA's Fuels Safety regulations)? Each year, TSSA investigates pool heater fires as a result of improper handling and usage of fuel-fired equipment by unregistered professionals.

Inadequately maintained heaters develop carbon build-up, create deadly carbon monoxide gas and, if exposed to an ignition source, can burst into flames, causing severe injury, property damage or even death.

Periodic inspections, especially at the start of the season, are important to keep your heater running safely and efficiently. And your heater can only be examined by someone qualified to do so. Only those professionals with the proper technical certification may install, service and/or relight a pilot light on your fuel-fired pool heater.

Warm up the pool safely this summer by using a registered contractor to ensure your equipment is adequately maintained and proper procedures are followed. To find a TSSA-registered contractor visit [COsafety.ca](http://COsafety.ca).

***Inspections, especially at the start of the season, are important to keep your pool heater running safely and efficiently.***



## Get the Digs on Underground Safety

---

*Whether you're starting a garden in your backyard or getting ready to tackle some outside home renovations, keep in mind that you could be over a labyrinth of pipe carrying natural gas, electrical lines or even buried cables.*

Whether using a shovel, backhoe or other machinery, damaging underground infrastructure can lead to safety hazards and/or very dangerous or fatal consequences.

- Nicking a gas line could lead to leaks, fire, or explosions.
- Damaging electrical cables could shock or electrocute you.
- Hitting water or sewer lines could cause flying debris, floods, contamination, and environmental hazards.
- Cutting telecommunications cables could disrupt internet and/or cable services and your ability to call 911 in an emergency.

For your safety and the safety of others, you must submit a locate request at [ontarioonecall.ca](http://ontarioonecall.ca) BEFORE starting any landscaping, construction, or other digging project. This notifies underground utility owners so they can mark the location of buried infrastructure such as gas, hydro, and communication lines. It's free, it's easy, it's the law.



**ontarioonecall.ca**

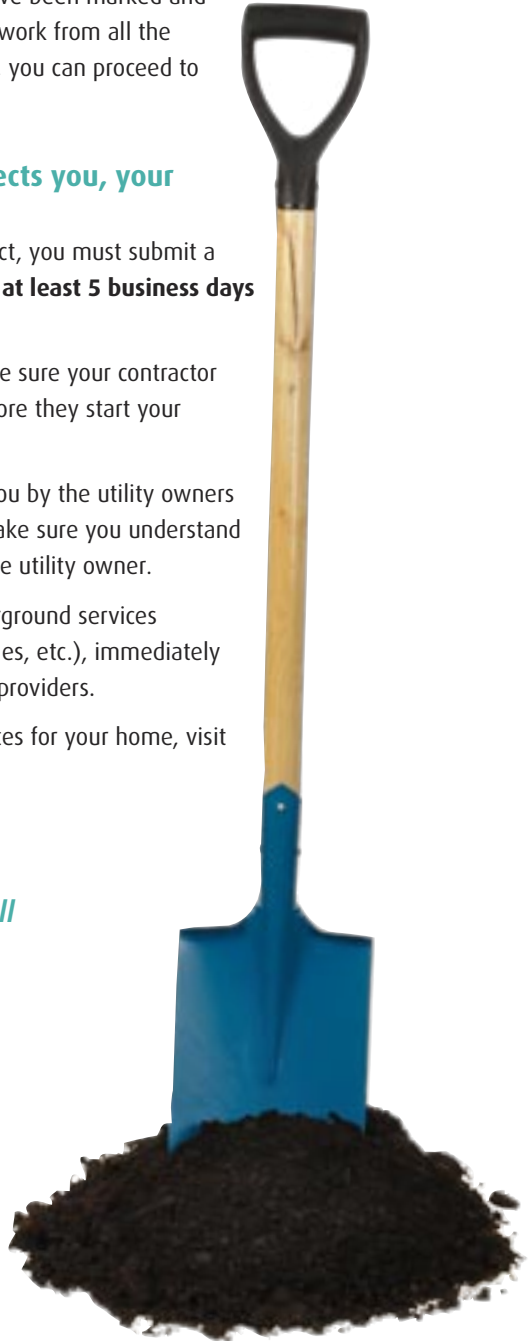
Once all the underground utilities have been marked and you have received your locate paperwork from all the utility owners listed on your request, you can proceed to dig, with care.

## Knowing what's below protects you, your family and the community

- If you are planning a digging project, you must submit a locate request at [ontarioonecall.ca](http://ontarioonecall.ca) **at least 5 business days** before you start.
- If you have hired a contractor, make sure your contractor has contacted Ontario One Call before they start your project.
- Check the paperwork emailed to you by the utility owners to ensure it covers your dig and make sure you understand all the markings - if not, contact the utility owner.
- If you accidentally strike any underground services (e.g. pipelines, electrical lines, cables, etc.), immediately call 911 and all associated service providers.

To learn more about requesting locates for your home, visit [ontarioonecall.ca](http://ontarioonecall.ca)

*Contact Ontario One Call  
at least 5 business days  
before you dig. It's Free.  
It's Easy. It's the Law.*



# Helmets for Bicycles, Skateboarding, Inline Skating and Scooter Riding

The human skull is just one centimetre thick and the correct, properly fitted helmet helps protect your brain by absorbing the force from a crash or a fall. Using bicycle helmets reduces head injuries by more than 40 per cent, serious head injuries by 60 per cent, and traumatic brain injury by more than 50 per cent. Helmet use reduces the total number of killed or seriously injured cyclists by 34 per cent.

## Helmet fitting

### Use the right helmet size

- Helmets come in a variety of sizes. There are special helmets for toddlers (under age five) that provide more protection at the back of the head. Some children may outgrow the “toddler” size helmet before age five and should use a bigger helmet.
- Helmets come with extra padding that can be added to the inside of the helmet at the front or the back of the helmet so that it fits correctly.

### Check if the helmet is fitting correctly

With the helmet on and buckled, shake your head from side to side and from front to back. The helmet should not move around. If the helmet moves, it is too loose.

### Properly fit a helmet

- The helmet should cover the top of the forehead and should rest about two fingers’ width above the eyebrows.
- Side straps should fit snugly around each ear in a “V” shape.
- Buckles on the side strap should fit right under the ear. Buckle the chin strap. Tighten it until you can fit only one finger between the strap and your chin.
- Check the helmet fit every time.

### Don't wear baseball hats under a helmet

- Baseball hats, big hair clips and headphones should never be worn under a helmet.



- Ponytails should be worn low on the neck when wearing a helmet.
- If you wear hijab, carefully adjust your helmets fit to be sure the helmet doesn't move around when worn on top of the fabric.
- There are now certified helmets available for children who wear their hair nodded on top of their head such as when wrapped in a patka.

## Helmets that are safe to use

### Helmet replacements

- Bike helmets should be replaced after five years or a crash where the cyclist has hit their head.
- After five years, the plastics of the helmet dry out and may become brittle with age.
- Older helmets may not meet current safety standards.
- Bike helmets are designed to protect your head against only one crash. After a crash in which the cyclist has hit their head, the foam inside the helmet is compressed. The helmet should be replaced, even if it does not look damaged.

### It's not safe to use a second-hand helmet

It is not a good idea to buy a helmet second-hand. You may not know if the helmet has been in a crash, and you may not know how old the helmet is.

### Don't use a helmet with missing parts

You should never use a helmet that has missing parts. Make sure that all of the straps, adjusters and fasteners on the helmet are secure and are in working order. If the sliders or buckles on the side straps are loose, the helmet will not fit correctly and should not be worn.

### Don't put stickers on a helmet

- Every sticker has some type of adhesive to hold it on and adhesives have solvents in them that aid the sticking process. These solvents may make the plastic of the helmet weak.
- Only allow your child to put stickers on their helmet if you know the adhesive is compatible with the plastic of the helmet. If you don't know, it's better not to put the stickers on the helmet.

### Helmets for different activities

#### Skateboarding

You need a helmet specially designed and built for skateboarding because skateboarding helmets cover more of the back of the head and will protect against more than one crash. Because falls are common in skateboarding, these helmets are made of material that is specially designed to withstand multiple impacts on the same spot.

#### Non-motorized scooter riding: helmets and equipment

- You can use bike helmets or multi-sport helmets that have been tested for riding non-motorized scooters.
- The use of wrist guards is not recommended as they can interfere with steering and cause injuries.
- Elbow pads and knee pads may also protect from injuries, but there is very little research to show that they are effective.
- Children under 16 years old should not ride e-scooters.

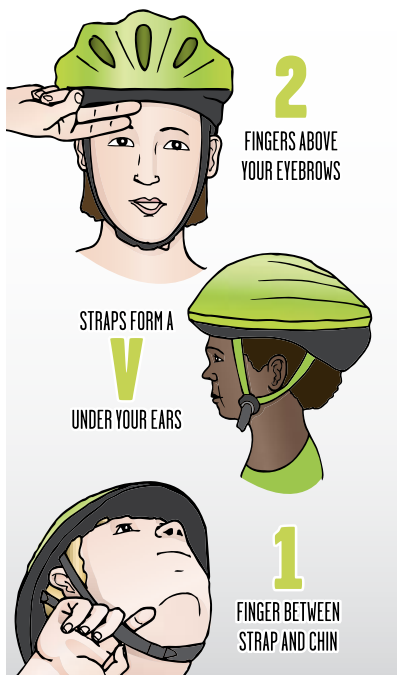
#### Multi-sport helmet

A multi-sport helmet is a helmet that meets safety standards for more than one activity. Be sure the multi-sport helmet shows clearly what activity it has been tested for. If you have any questions, contact the manufacturer.

FOLLOW THE

# 2V1

TO MAKE SURE YOUR  
HELMET FITS **RIGHT!**



  
**Parachute**  
PREVENTING INJURIES. SAVING LIVES.

[parachute.ca](http://parachute.ca)

# Sécurité relative au CO



*Bien que le monoxyde de carbone (CO) constitue une menace sérieuse tout au long de l'année, nous devons porter une attention particulière au printemps à des éléments tels que les chalets, les autocaravanes, les cabines de bateau et les véhicules récréatifs. Comme le CO peut s'accumuler dans ces espaces fermés sous certaines conditions, il est important de connaître les faits.*

## Quatre étapes pour assurer la sécurité relative au CO

Pour protéger votre domicile contre les dangers liés au CO, suivez ces quatre étapes :

**1. Soyez conscients du danger.** Le monoxyde de carbone (CO) est un gaz invisible, inodore et toxique produit par des appareils ménagers courants tels que votre fournaise, votre foyer, votre cuisinière à gaz, votre chauffage au propane, votre lanterne au kérosène ou tout autre équipement à combustion.

**2. Éliminez le CO à la source.** Faites inspecter vos appareils à combustion par un technicien certifié qui travaille pour un entrepreneur en chauffage accrédité auprès de la TSSA. Pour trouver un entrepreneur accrédité auprès de la TSSA dans votre région, visitez le site [COSafety.ca](http://COSafety.ca).

**3. Installez des détecteurs de CO certifiés.** Ils vous avertiront de l'augmentation des niveaux de CO, vous donnant le temps de prendre des mesures qui pourraient vous sauver la vie. Pour savoir où les installer, suivez les instructions du fabricant ou demandez à votre service d'incendie local.

**4. Connaissez les symptômes de l'intoxication au CO.** Ils sont similaires à ceux de la grippe – nausées, maux de tête, yeux brûlants, confusion et somnolence – sauf qu'il n'y a pas de fièvre. S'ils apparaissent, faites immédiatement sortir tout le monde à l'air frais, y compris les animaux de compagnie, et téléphonez au 911 et/ou à votre service d'incendie local.



## Conseils pour l'inspection annuelle

---

L'inspection annuelle de vos appareils à combustion est une étape essentielle pour protéger votre famille contre le monoxyde de carbone. Suivez les conseils ci-dessous pour commencer dès aujourd'hui.

### Avant l'appel

Trouvez un entrepreneur en combustibles accrédité auprès de la TSSA dans votre communauté en utilisant **l'outil Find a Contractor** sur le site **COsafety.ca** de la TSSA.

### Pendant l'appel

Six questions à poser à l'entrepreneur :

- 1 Son personnel d'inspection est-il certifié par la TSSA?**
- 2 Peut-il fournir des inspections pour tous vos appareils à combustion?**
- 3 L'inspection inclut-elle la totalité du système?**
  - l'alimentation en combustible
  - l'appareil lui-même
  - la cheminée ou le système d'évacuation, les alentours de l'appareil
- 4 Fournira-t-il un rapport d'inspection écrit indiquant les résultats pour les appareils inspectés?**

**5 Sera-t-il disponible pour fournir des explications supplémentaires et répondre aux questions?**

**6 Fournira-t-il un devis? (Obtenez-en toujours un)**

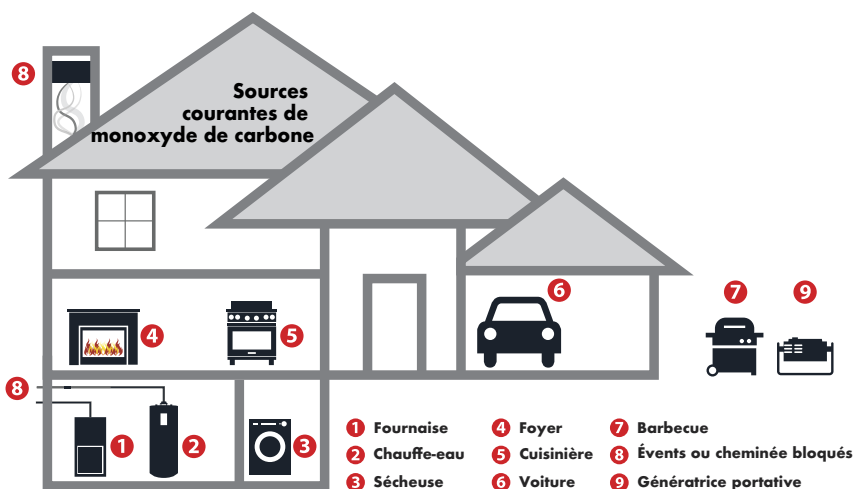
### Après l'appel

- Nous vous recommandons d'obtenir plus d'un devis.
- Passez en revue l'information recueillie.
- Sélectionnez votre entrepreneur et réservez l'inspection.

### Après l'inspection

- Examinez votre rapport d'inspection.
- Assurez-vous, au besoin, de poser des questions de suivi ou de demander des éclaircissements.

**La meilleure façon d'éviter l'exposition au monoxyde de carbone est de l'éliminer à la source.**



## Voici comment votre famille et vous pouvez empêcher le monoxyde de carbone de vous faire du mal :

1. Faites inspecter chaque année tous les appareils à combustion de votre domicile.
2. Installez des détecteurs de monoxyde de carbone certifiés et testez-les régulièrement.



## Dotez-vous de détecteurs

En plus de vous assurer que les appareils à combustion de votre domicile ont été inspectés par des professionnels, votre autre ligne de défense importante contre le CO est d'avoir des détecteurs fonctionnels et certifiés, correctement installés et entretenus.

Suivez ces quelques conseils utiles à propos des détecteurs.

### **Vous devez installer des détecteurs de monoxyde de carbone si votre domicile contient au moins l'un des éléments suivants :**

- un appareil utilisant un combustible (une fournaise, un chauffe-eau, une cuisinière au gaz, etc.)
- un foyer
- un garage attenant
- de l'air chauffé provenant d'un appareil à combustion installé à l'extérieur

### **Où installer les détecteurs de CO :**

- près de chaque chambre ou aire de repos
- à chaque étage, y compris ceux qui n'ont pas de chambre

## Liste de vérification

- ❑ Choisissez des détecteurs portant une marque de certification reconnue (CSA, ULC ou ETL) et suivez les directives d'installation du fabricant.
- ❑ Testez les détecteurs de CO et de fumée une fois par mois en appuyant sur le bouton de test.
- ❑ Remplacez les piles une fois par an, y compris les piles de secours pour les détecteurs branchés; servez-vous du changement d'heure du printemps à titre de rappel.
- ❑ Remplacez les détecteurs de CO au besoin.

Les détecteurs de CO s'usent avec le temps. Consultez les directives du fabricant pour savoir quand votre appareil doit être remplacé (généralement après 7 à 10 ans pour les détecteurs de CO et 10 ans pour les détecteurs de fumée.)

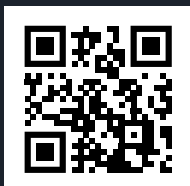
Pour plus d'informations à propos des exigences en matière de détecteurs de CO pouvant s'appliquer à votre domicile, contactez votre service d'incendie local ou visitez le site

**[Ontario.ca/MonoxydeDeCarbone](http://Ontario.ca/MonoxydeDeCarbone)**



# Vainquez le tueur silencieux

En Ontario, environ  
**65%** des blessures et des  
décès liés au monoxyde  
de carbone surviennent  
dans les maisons.



[COsafety.ca](https://COsafety.ca)



A man wearing a grey cap, sunglasses, a blue t-shirt, grey work pants, and yellow rubber boots is using a high-pressure water hose to clean a white RV. He is holding the hose with both hands, and a spray of water is visible at the nozzle. The background shows the side of the RV with a window and a door.

# Sécurité au printemps

*La neige a enfin fondu et les journées plus chaudes s'installent. Lorsque vous sortez pour profiter du beau temps, de nombreuses possibilités s'offrent à vous pour vous divertir. Si vous partez en camping en famille, quelques précautions simples vous aideront à assurer votre sécurité tout en vous amusant.*

## Prenez la route de la sécurité

---

### **Amateurs de VR, attention!**

Si vous faites partie des millions de personnes qui aiment emporter sur la route le confort de leur domicile, sachez qu'il existe des consignes de sécurité en matière de transport et d'utilisation du propane pour alimenter vos appareils intérieurs.

### **Installez un détecteur de monoxyde de carbone (CO) et un détecteur de fuite de propane**

Sans ventilation adéquate et sans air frais, les appareils au propane peuvent rapidement produire des niveaux dangereux de CO. Parce que le CO est un gaz invisible, inodore et insipide, il est important d'installer un détecteur de CO qui vous alertera en cas de présence d'une concentration dangereuse de gaz. C'est aussi une bonne idée d'équiper votre VR d'un détecteur électronique de fuite de propane.

### **Entreposez et transportez le propane avec prudence**

Les bonbonnes de gaz, les soupapes de sûreté et l'équipement de régulation doivent être situés soit à l'extérieur du véhicule, soit dans un compartiment étanche au gaz (ou scellé) par rapport à l'intérieur du VR. Cela permet à toute fuite de s'écouler vers l'air extérieur. De plus,

gardez les bonbonnes à l'abri du danger. Ne fixez pas les bonbonnes sur le toit ou à l'arrière du VR. Utilisez les espaces désignés pour l'entreposage et le transport.

### **Faites appel à un technicien accrédité et utilisez des appareils approuvés**

Seul un technicien en combustibles accrédité peut légalement installer ou retirer des tuyaux, des équipements de tuyauterie et des appareils à propane dans un VR. Assurez-vous de rechercher des produits testés et certifiés portant les logos de l'Association canadienne du gaz (ACG), de l'Association canadienne de normalisation (CSA) ou des Laboratoires des assureurs du Canada (ULC) sur la plaque signalétique des appareils neufs.

### **Faites le plein prudemment**

Lorsqu'il est temps de faire le plein de propane, il est important d'éteindre la totalité des brûleurs intérieurs, des veilleuses, des appareils et des interrupteurs d'allumage automatique. De plus, assurez-vous d'éteindre le moteur du VR et de faire sortir tous les passagers du véhicule pendant que vous faites le plein de propane.

## Sécurité lors du barbecue

Peu de choses peuvent égaler le plaisir et la joie d'un barbecue en famille et entre amis. Adoptez des pratiques sécuritaires et raisonnables lors de la cuisson au barbecue et votre réunion sera un succès étincelant.

### Effectuez un test d'étanchéité

Au début de la saison, effectuez cette vérification de sécurité en trois étapes de votre barbecue :

- 1. Nettoyez :** Utilisez un cure-pipe ou un fil de fer pour vous assurer que les orifices du brûleur sont exempts de rouille, de saleté, de toiles d'araignées ou d'autres débris.
- 2. Vérifiez :** Examinez le tuyau qui va du réservoir aux brûleurs. S'il présente des fissures ou des dommages, remplacez-le.
- 3. Testez :** Recherchez les fuites en appliquant une solution composée en parts égales d'eau et de savon à vaisselle sur les raccords et les tuyaux de la bouteille de propane. Si des bulles apparaissent, resserrez le raccord ou remplacez les pièces endommagées, puis refaites le test.

### Allumez-le bien

Suivez ces étapes dans le bon ordre lorsque vous allumez un barbecue :

- 1.** Avant de l'allumer, assurez-vous que le barbecue est sur une surface stable, loin de toute matière combustible et que son couvercle est ouvert.
- 2.** Ouvrez le robinet de la bonbonne de gaz.
- 3.** Ouvrez les commandes du gril ou les réglages de la chaleur.
- 4.** Reculez d'un pas.
- 5.** Appuyez sur le bouton d'allumage. S'il n'y a pas de bouton d'allumage, insérez d'abord une longue allumette ou un briquet pour barbecue dans l'orifice du brûleur latéral, puis tournez le bouton de réglage de la chaleur pour l'ouvrir.

Si le brûleur ne s'allume pas tout de suite, fermez les commandes de contrôle de gaz et attendez cinq minutes, en gardant le couvercle ouvert, avant de répéter la procédure.

### Gardez-le à l'extérieur

- Servez-vous toujours de votre barbecue à l'extérieur et dans un endroit bien aéré – les barbecues sont **UNIQUEMENT approuvés pour un usage extérieur**.
- Ils émettent du monoxyde de carbone, un gaz toxique pouvant causer des pertes de conscience et même la mort.

- Les bonbonnes de propane ne doivent pas être utilisées ou entreposées dans un endroit fermé.

### **Soyez prudents**

- Les barbecues sont conçus pour être surveillés.
- Ne laissez jamais la cuisson sans supervision.
- Gardez toujours les enfants et les animaux à l'écart du barbecue.
- Gardez toujours les liquides et matières combustibles à l'écart du barbecue. Cela inclut les désinfectants pour les mains, dont la teneur en alcool est de 60 à 80 % et qui sont hautement inflammables et potentiellement dangereux si utilisés lors du barbecue. Soyez prudents et optez plutôt pour le lavage de mains avant d'entreprendre la cuisson.
- Ne jetez jamais d'eau sur un feu de graisse.

### **N'utilisez pas un barbecue sur un balcon si :**

- Son usage est interdit par les règlements municipaux ou par les règlements de copropriété.
- Son usage est interdit par le propriétaire de l'immeuble ou le gestionnaire immobilier d'un immeuble locatif.

### **Utilisez un barbecue sur un balcon, mais seulement si :**

- Le balcon est ouvert (aucune enceinte et aucun mur n'ont été érigés).
- La bonbonne de propane est transportée dans un ascenseur de service; lorsqu'il n'y a pas d'ascenseur de service, vous pouvez utiliser l'ascenseur pour personnes, mais vous devez être seul.
- Le barbecue est gardé à l'écart de toute matière combustible, tel qu'indiqué sur la plaque signalétique du barbecue ou dans les instructions certifiées.
- La soupape de sécurité de la bonbonne de propane se trouve à au moins un mètre horizontalement de toute ouverture du bâtiment située en dessous d'elle, et à trois mètres d'une prise d'air du bâtiment.



SE RÉVEILLER AVEC

UNE PILE CHARGÉE

NE VAUT PAS

LE RISQUE

DE NE PLUS JAMAIS

SE RÉVEILLER



Évitez de provoquer un incendie mortel;  
gardez un œil sur la pile  
lors de la recharge.

CHARGÉ  
POUR LA VIE



chargedforlife.ca/fr

## Repenser la présence de poisons à domicile : un nouveau sens au ménage de printemps

Quand vient le temps d'entreprendre les corvées saisonnières, nous comptons sur les puissants outils que sont les produits ménagers courants tels que les javellisants, les nettoyeurs tout usage, les détergents et les désinfectants. Ces produits présentent toutefois des risques s'ils ne sont pas utilisés de façon sécuritaire. Les poisons sont toutes les substances pouvant causer des dommages lorsqu'on les avale, qu'on les respire ou qu'elles entrent en contact avec la peau ou les yeux.

Les risques ne concernent pas que la cuisine et la salle de bain. Les garages et les remises contiennent souvent des substances dangereuses telles que l'antigel, l'essence et les pesticides. L'accès facile est parfois pratique mais un entreposage inadéquat peut causer des intoxications accidentelles. Chaque année, le Centre antipoison de l'Ontario reçoit plus de 65 000 signalements d'intoxications dont plus de la moitié provient du domicile.

[centreantipoisonontario.ca](http://centreantipoisonontario.ca)



### Conseils de sécurité

Plusieurs intoxications survenant à domicile peuvent être évitées.

- Conservez les produits dans leurs contenants d'origine.
- Gardez les produits sous clé, étanches, en hauteur et hors de la vue.
- Ne mélangez jamais les produits chimiques ménagers. Les mélanges peuvent générer des vapeurs toxiques, en particulier lorsque le javellisant est combiné à d'autres nettoyeurs.



Ontario  
Poison  
Centre | Centre  
antipoison  
de l'Ontario

## Centre antipoison de l'Ontario

EN TOUT TEMPS, PARTOUT, DANS TOUTES LES LANGUES


1-800-268-9017



Suivez-nous



# Conseils de sécurité saisonniers

A young boy is captured mid-jump, falling into a swimming pool. He is seen from behind, with his arms outstretched and legs bent. The water is bright blue and shows ripples. In the background, there are green trees and a wooden barrel-like structure. The sky is bright and clear.

*Le printemps est une période de l'année idéale pour s'attaquer aux projets d'entretien et de rénovation. Qu'il s'agisse de chauffer votre piscine et de la préparer pour votre première baignade ou de commencer un nouveau jardin, ces conseils vous permettront de rester en sécurité tout en économisant temps et argent.*

## Chauffez votre piscine en toute sécurité

*Avant de vous glisser dans votre maillot de bain, réchauffons l'atmosphère – en toute sécurité.*

Les propriétaires de piscines demandent souvent à des paysagistes et à des entrepreneurs en installation ou en entretien des piscines non accrédités d'allumer leurs chauffe-piscines à combustible. Saviez-vous qu'un tel acte est non seulement dangereux, mais aussi illégal (en vertu du règlement sur la sécurité des combustibles de la TSSA)?

Chaque année, la TSSA enquête sur des incendies de chauffe-piscines causés par la manipulation et l'utilisation inappropriées d'appareils à combustible par des professionnels non accrédités.

Les appareils de chauffage mal entretenus développent une accumulation de carbone, créent du monoxyde de carbone mortel et, s'ils sont exposés à une source d'inflammation, peuvent s'enflammer et causer des blessures graves, des dommages matériels, voire la mort.

Des inspections périodiques, en particulier au début de la saison, sont importantes pour assurer le fonctionnement sûr et efficace de votre chauffe-piscine.

Votre chauffe-piscine ne doit être inspecté que par une personne qui est qualifiée pour le faire. Seuls les professionnels possédant la certification technique appropriée peuvent installer, entretenir ou rallumer une veilleuse sur votre chauffe-piscine à combustible.

Réchauffez la piscine en toute sécurité cet été en faisant appel à un entrepreneur accrédité qui s'assurera que votre équipement est correctement entretenu et que les procédures appropriées sont suivies. Pour trouver un entrepreneur accrédité, visitez le site [COsafety.ca](http://COsafety.ca)

***Des inspections, en particulier au début de la saison, sont importantes pour assurer le fonctionnement sûr et efficace de votre chauffe-piscine.***



## Quelques tuyaux pour creuser de façon sécuritaire

---

*Vous planifiez l'aménagement d'un jardin dans votre cour ou vous apprêtez à effectuer des rénovations à l'extérieur de votre domicile? Gardez à l'esprit que vous pourriez être au-dessus d'un labyrinthe de conduites transportant du gaz naturel, des lignes électriques ou même des câbles enfouis.*

Que vous utilisiez une pelle, une rétrocaveuse ou un autre type de machinerie, causer des dommages aux infrastructures souterraines peut entraîner des risques de sécurité aux conséquences très dangereuses, voire fatales.

- Entailler une conduite de gaz pourrait causer des fuites, des incendies ou des explosions.
- Endommager des lignes électriques pourrait entraîner un choc ou une électrocution.
- Heurter des conduites d'eau ou d'égout pourrait soulever des débris ou provoquer des inondations, des contaminations et des risques environnementaux.
- Couper des câbles de télécommunications pourrait interrompre votre service Internet ou de câblodistribution et entraver votre capacité d'appeler le 911 en cas d'urgence.

Pour votre sécurité et celle des autres, vous devez présenter une demande de localisation auprès de [ontarioonecall.ca](http://ontarioonecall.ca) AVANT d'entreprendre tout projet extérieur d'aménagement paysager, de construction ou de creusement. Vous avisez ainsi les propriétaires de services publics souterrains et leur permettez d'effectuer le marquage des infrastructures enfouies telles que les conduites électriques, de gaz et de télécommunications. C'est gratuit, facile et obligatoire.



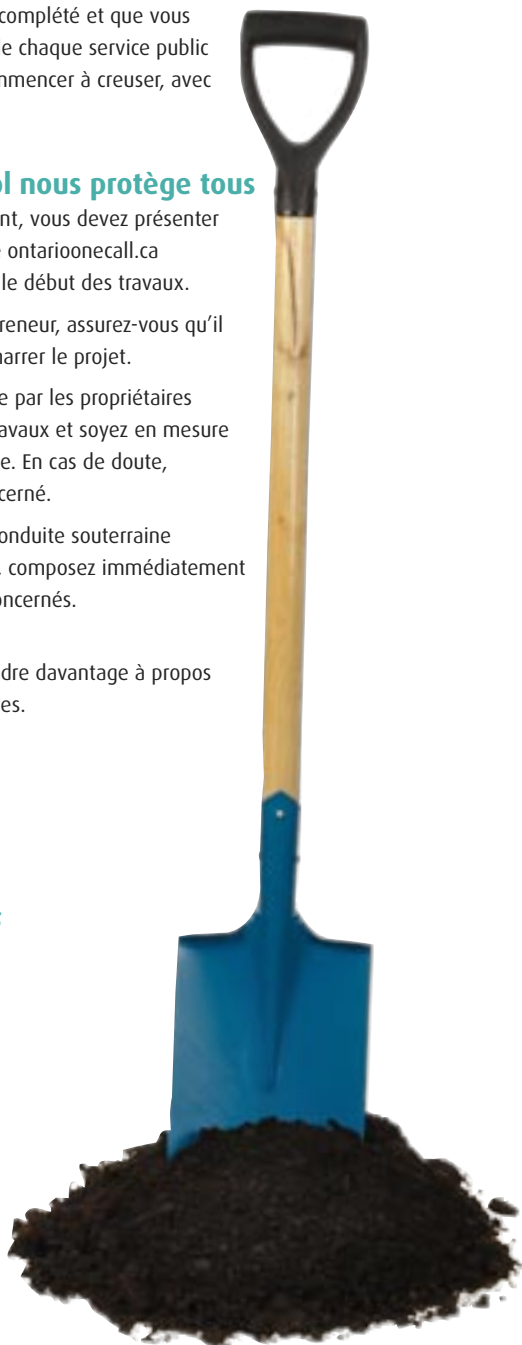
Une fois le marquage des infrastructures complété et que vous avez reçu les documents de localisation de chaque service public inscrit à votre demande, vous pouvez commencer à creuser, avec soin.

## Savoir ce que renferme le sol nous protège tous

- Si vous planifiez un projet de creusement, vous devez présenter une demande de localisation auprès de [ontarioonecall.ca](http://ontarioonecall.ca) **au minimum 5 jours ouvrables** avant le début des travaux.
- Si vous reprenez les services d'un entrepreneur, assurez-vous qu'il contacte Ontario One Call avant de démarrer le projet.
- Vérifiez que la documentation transmise par les propriétaires de services publics couvre la zone de travaux et soyez en mesure de comprendre l'ensemble du marquage. En cas de doute, contactez le propriétaire du service concerné.
- Si vous heurtez accidentellement une conduite souterraine (pipeline, ligne électrique, câbles, etc.), composez immédiatement le 911 et les fournisseurs de services concernés.

Visitez [ontarioonecall.ca](http://ontarioonecall.ca) pour en apprendre davantage à propos des demandes de localisation résidentielles.

*Contactez Ontario One Call au minimum 5 jours ouvrables avant de creuser. C'est gratuit, facile et obligatoire.*



# Casques pour vélos, planches à roulettes, patins à roues alignées et trottinettes

Le crâne humain n'a qu'un centimètre d'épaisseur et un casque bien ajusté contribue à protéger le cerveau en absorbant la force d'un choc ou d'une chute. Le port du casque à vélo réduit les traumatismes crâniens de plus de 40 %, les traumatismes crâniens graves de 60 % et les lésions cérébrales traumatiques de plus de 50 %. Le port du casque réduit de 34 % le nombre total de cyclistes tués ou gravement blessés.

## Ajustement du casque

### Utilisez la bonne taille de casque

- Les casques sont disponibles en différentes tailles. Il existe des casques spéciaux pour les tout-petits (moins de cinq ans) qui offrent une meilleure protection à l'arrière de la tête. Pour certains enfants, il se peut que ces casques deviennent trop petits et ne soient plus adaptés avant l'âge de cinq ans. Ils doivent donc porter un casque plus grand.
- Les casques sont fournis avec un rembourrage supplémentaire qui peut être ajouté à l'intérieur à l'avant ou à l'arrière du casque pour qu'il soit bien ajusté.

### Assurez-vous que le casque est bien ajusté

Casque sur la tête et bouclé, secouez la tête de gauche à droite et d'avant en arrière. Le casque ne doit pas bouger. S'il bouge, il est trop lâche.

### Ajustez correctement le casque

- Le casque doit couvrir le haut du front et être placé à environ deux doigts de largeur au-dessus des sourcils.
- Les courroies latérales doivent être bien ajustées autour de chaque oreille en forme de « V ».
- Les boucles de la courroie latérale doivent tenir juste sous l'oreille. Bouclez la mentonnière. Serrez-la jusqu'à ce que vous ne puissiez placer qu'un seul doigt entre la courroie et votre menton.
- Vérifiez l'ajustement du casque à chaque utilisation.

### Ne portez pas de casquette de baseball sous un casque

- Les casquettes de baseball, les grosses pinces à cheveux et les écouteurs ne devraient jamais être portés sous un casque.



- Les queues de cheval doivent être portées basses sur la nuque lorsqu'on porte un casque.
- Si vous portez le hijab, ajustez soigneusement votre casque pour qu'il ne bouge pas lorsqu'il est porté par-dessus le tissu.
- Il existe maintenant des casques homologués pour les enfants qui portent les cheveux relevés, par exemple avec un patka.

## Casques dont l'utilisation est sécuritaire

### Remplacement des casques

- Les casques de vélo doivent être remplacés tous les cinq ans ou après un incident si le cycliste s'est heurté la tête.
- Après cinq ans, le plastique du casque sèche et peut devenir cassant.
- Les casques trop vieux peuvent ne pas être conformes aux normes de sécurité actuelles.
- Les casques de vélo sont conçus pour vous protéger contre un seul impact. Lorsqu'un casque a subi un choc à la suite d'un accident, la mousse à l'intérieur se comprime. Il faut alors remplacer le casque, même s'il n'a pas l'air endommagé.

### Il n'est pas sécuritaire d'utiliser un casque usagé

Ce n'est pas une bonne idée d'acheter un casque usagé. Vous ne savez pas si le casque a déjà reçu un choc et vous ne connaissez pas nécessairement non plus sa date de fabrication.

## N'utilisez pas un casque s'il manque des pièces

Vous ne devriez jamais utiliser un casque s'il manque des pièces. Assurez-vous que toutes les courroies et toutes les pièces de fixation et de réglage du casque soient en bon état et fonctionnent bien. Si les boucles des courroies latérales du casque flottent, ce dernier ne s'ajustera pas bien et ne doit donc pas être porté.

## Ne mettez pas d'autocollants sur un casque

- Les autocollants contiennent un type d'adhésif pour les fixer et les adhésifs contiennent des solvants facilitant le processus de collage qui risquent de fragiliser le plastique du casque.
- Ne permettez à votre enfant de mettre des autocollants sur son casque que si vous savez que leur adhésif est compatible avec le plastique du casque. En cas de doute, il vaut mieux éviter d'apposer des autocollants sur le casque.

## Casques pour différentes activités

### Planche à roulettes

Un casque spécifique est requis pour la planche à roulettes, car celui-ci couvre une plus grande partie de l'arrière de la tête et il est conçu pour protéger contre plusieurs impacts. Étant donné que les chutes sont fréquentes avec ce sport, les casques sont conçus pour résister à plusieurs impacts subis au même endroit.

### Conduite en trottinette : casques et équipement

- Vous pouvez utiliser des casques de vélo ou des casques multisports qui ont été testés pour la conduite en trottinette.
- L'utilisation de protège-poignets n'est pas recommandée, car ils peuvent entraver la conduite et causer des blessures.
- Les protège-coudes et les genouillères peuvent également protéger contre les blessures, mais très peu de recherches ont démontré leur efficacité.
- Les enfants de moins de 16 ans ne devraient pas utiliser de trottinettes électriques.

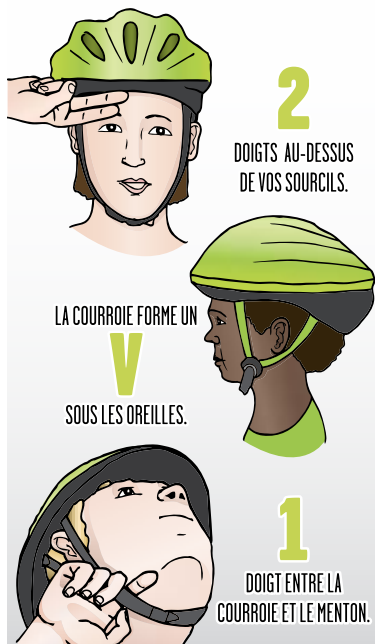
### Casque multisport

Un casque multisport est un casque homologué qui répond aux normes de sécurité pour plusieurs activités. Assurez-vous que les activités soient clairement indiquées sur le casque multisport. Si vous avez des questions, contactez le fabricant.

SUIVEZ LA

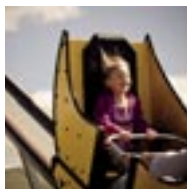
# 2 RÈGLE 1

POUR VOUS ASSURER  
QUE VOTRE CASQUE  
EST BIEN **AJUSTÉ**.



  
PRÉVENIR LES BLESSURES. SAUVER DES VIES.

[parachute.ca](http://parachute.ca)



## Helping you stay safe

The Technical Standards and Safety Authority (TSSA) is an innovative, not-for-profit organization dedicated to enhancing public safety. Throughout Ontario, TSSA regulates the safety of: amusement devices; elevators and escalators; ski lifts; fuels; boilers and pressure vessels; and operating engineers.

## Vous aider à rester en sécurité

L'Office des normes techniques et de la sécurité (TSSA) est un organisme sans but lucratif innovant qui se consacre à améliorer la sécurité du public. Partout en Ontario, la TSSA réglemente la sécurité des manèges, des ascenseurs et des escaliers mécaniques, des remonte-pentes, des carburants, des chaudières, des appareils à pression et des ingénieurs d'exploitation.



**PARTNERING FOR A SAFE ONTARIO**  
**PARTENAIRE D'UN ONTARIO SÉCURITAIRE**

April/avril 2026