



# PRINTEMPS PRUDENT

**Votre guide pour un  
printemps plus sûr.**

[safetyinfo.ca](http://safetyinfo.ca)



Sécurité relative  
au CO

Sécurité relative  
aux combustibles

Loisirs  
printaniers

Entretien résidentiel  
au printemps



*Printemps prudent* est un guide saisonnier de sensibilisation à la sécurité publique. Il est conçu pour vous fournir les renseignements dont vous avez besoin afin de réduire les risques et d'assurer la sécurité de votre famille.

Après un hiver long et froid, la neige fond et les possibilités de loisirs en plein air se multiplient. Alors que nous reprenons des activités comme le barbecue, le camping, les séjours au chalet, la baignade et la navigation de plaisance, il est toujours important de prendre les précautions nécessaires.

Vivez un « printemps prudent » cette saison pour aider à protéger votre famille tout en profitant de la chaleur et du soleil tant attendus.



## Printemps prudent

# Dans ce numéro

### Sécurité relative au CO

- 7 Quatre étapes pour assurer la sécurité relative au CO
- 9 Dotez-vous de détecteurs

### Sécurité relative aux combustibles

- 11 Traitez les combustibles avec soin
- 12 Sécurité à la pompe à essence
- 14 Sécurité lors du barbecue



Traitez les combustibles avec soin. p. 11



23

Votre ménage annuel de printemps est presque arrivé! Assurez la sécurité de votre domicile à l'aide de notre liste de vérification.



Restez en sécurité et amusez-vous grâce à ces conseils sur la sécurité relative aux casques.

24

Sécurité en matière de navigation de plaisance et de voile.  
p. 17



### Loisirs printaniers

- 17 Sécurité en matière de navigation de plaisance et de voile
- 18 Prévention des noyades
- 19 Prenez la route de la sécurité
- 20 Sécurité en camping et lors des feux de camp
- 22 Sécurité relative aux radiateurs portatifs
- 23 Liste de vérification du ménage de printemps
- 24 Casques pour les promenades à bicyclette, en planche à roulettes, en patin à roues alignées et en trottinette

### Entretien résidentiel au printemps

- 27 Chauffez votre piscine en toute sécurité
- 28 Le point sur la sécurité des pipelines
- 30 Inondations dans les sous-sols

### Sécurité relative aux ascenseurs et aux escaliers mécaniques

- 33 Augmentez votre sensibilisation à la sécurité relative aux ascenseurs
- 34 Faites vos courses, mais attention à la marche



Sécurité en camping. p. 20

### Vivez un « printemps prudent »

Lorsque la neige fond et que les jours se réchauffent, nous nous rendons à l'extérieur pour profiter de toutes les activités qui n'étaient pas possibles pendant l'hiver. Vivez un « printemps prudent » cette saison pour aider à protéger votre famille et vos amis contre les blessures évitables dans votre domicile et aux alentours.

# Sécurité relative au CO

*Bien que le monoxyde de carbone (CO) constitue une menace sérieuse tout au long de l'année, nous devons porter une attention particulière au printemps à des éléments tels que les chalets, les autocaravanes, les cabines de bateau et les véhicules récréatifs. Comme le CO peut s'accumuler dans ces espaces fermés sous certaines conditions, il est important de connaître les faits.*

## Quatre étapes pour assurer la sécurité relative au CO

Pour protéger votre domicile contre les dangers liés au CO, suivez ces quatre étapes :

- 1. Soyez conscient du danger.**  
Le monoxyde de carbone (CO) est un gaz invisible, inodore et toxique produit par des appareils ménagers courants tels que votre fournaise, votre foyer, votre cuisinière à gaz, votre chauffage au propane, votre lanterne au kérosène ou tout autre équipement à combustion.
- 2. Éliminez le CO à la source.** Faites inspecter vos appareils à combustion par un technicien certifié qui travaille pour un entrepreneur en chauffage accrédité auprès de la TSSA. Pour trouver un entrepreneur accrédité auprès de la TSSA dans votre région, visitez le site [COSafety.ca](http://COSafety.ca).
- 3. Installez des détecteurs de CO certifiés.** Ils vous avertiront de l'augmentation des niveaux de CO, vous donnant le temps de prendre des mesures qui pourraient vous sauver la vie. Pour savoir où les installer, suivez les instructions du fabricant ou demandez à votre service d'incendie local.
- 4. Connaissez les symptômes de l'intoxication au CO.** Ils sont similaires à ceux de la grippe – nausées, maux de tête, yeux brûlants, confusion et somnolence – sauf qu'il n'y a pas de fièvre. S'ils apparaissent, faites immédiatement sortir tout le monde à l'air frais, y compris les animaux de compagnie, et téléphonez au 911 et/ou à votre service d'incendie local.



# Battez le tueur silencieux

En Ontario, plus de **65 %** de tous les décès et blessures liés au monoxyde de carbone surviennent à domicile.

**AGISSEZ  
PENSEZ SÉCURITÉ**  
COSafety.ca



## Dotez-vous de détecteurs

En plus de vous assurer que les appareils à combustion de votre domicile ont été inspectés par des professionnels, votre prochaine ligne de défense contre le CO est d'avoir des détecteurs correctement installés et entretenus.

En ce qui concerne les détecteurs, voici quelques conseils utiles :

### INSTALLER des détecteurs de CO :

- À chaque étage de votre domicile
- Près des zones où les gens dorment
- Selon les instructions du fabricant

### N'INSTALLER PAS de détecteurs de CO près :

- De fenêtres ou d'évents
- Des salles de bains
- D'appareils de chauffage ou à combustion
- Des détecteurs de fumée (sauf s'il s'agit d'un détecteur combiné)

*Le Conseil canadien des directeurs provinciaux et des commissaires des incendies recommande de connaître le numéro de téléphone de votre service d'incendie et de le garder affiché près de chaque téléphone de votre domicile.*

## Liste de vérification

- Testez les détecteurs de CO et de fumée une fois par mois en appuyant sur le bouton de test
- Remplacez les piles une fois par an, y compris les piles de secours pour les alarmes branchées; utilisez le changement d'heure à l'automne pour vous en souvenir
- Remplacez les détecteurs de CO au besoin

Les détecteurs de CO s'usent avec le temps. Consultez les instructions du fabricant pour savoir quand votre appareil doit être remplacé (généralement après 7 à 10 ans pour les détecteurs de CO et 10 ans pour les détecteurs de fumée).



# Sécurité relative aux combustibles

*Au printemps, l'essence est un combustible courant autour du domicile et au chalet. Elle alimente nos tondeuses, nos scies à chaîne, nos véhicules tout-terrain et bien plus encore. Toutefois, en dépit de son utilisation quotidienne, il est important de ne pas sous-estimer les dangers de l'essence.*

## Traitez les combustibles avec soin

Lorsque vous faites fonctionner un moteur à essence :

- Gardez à portée de main un extincteur de classe BC. L'eau ne fait que propager les flammes d'un incendie causé par l'essence.
- Ne travaillez jamais dans un espace clos tel qu'un garage, un sous-sol ou une tente, et ne laissez jamais le moteur tourner au ralenti.
- Laissez refroidir l'équipement pendant quelques minutes avant de faire le plein.

### Remplissage des bidons

- N'utilisez que des bidons de carburant certifiés par un organisme de certification accrédité, comme l'Association canadienne de normalisation (CSA) ou les Laboratoires des assureurs du Canada (ULC).
- Restez à l'écart des étincelles ou des sources d'inflammation.
- Ne remplissez que jusqu'à environ 90 % de la capacité afin de laisser une certaine marge d'expansion.
- Lors du remplissage, gardez les bidons au sol, avec la buse de distribution en contact total avec le bidon afin d'éviter l'accumulation et la décharge d'électricité statique, qui est une source possible d'inflammation.
- Lorsque vous avez fini de remplir le bidon, serrez les bouchons de remplissage et d'aération.
- Ne laissez jamais le bidon en plein soleil ou dans le coffre d'une voiture.

### Entreposage

Ne laissez pas d'essence dans le sous-sol de votre domicile ou au chalet. Entrepochez le combustible dans des bidons homologués, dans une remise ou un garage non attenant, et à l'écart des sources de chaleur, notamment de la lumière directe du soleil.



### Élimination

La meilleure façon d'éliminer l'essence est de l'utiliser complètement. De petites quantités peuvent être laissées à l'extérieur pour s'évaporer – laissez-les dans un bidon ouvert, hors de portée des enfants et des animaux de compagnie.

Si vous devez éliminer de l'essence, veillez à l'apporter au centre de collecte des déchets dangereux de votre région. Ne versez jamais d'essence sur le sol, dans les égouts ou dans les drains.



## Sécurité à la pompe à essence

La prochaine fois que vous vous arrêterez à une station-service pour faire le plein, n'oubliez pas que cette activité nécessite une attention particulière. L'essence est un produit qui peut être dangereux si elle n'est pas manipulée correctement et de façon sécuritaire.

La loi exige que vous suiviez ces trois règles lorsque vous vous trouvez dans une station-service :

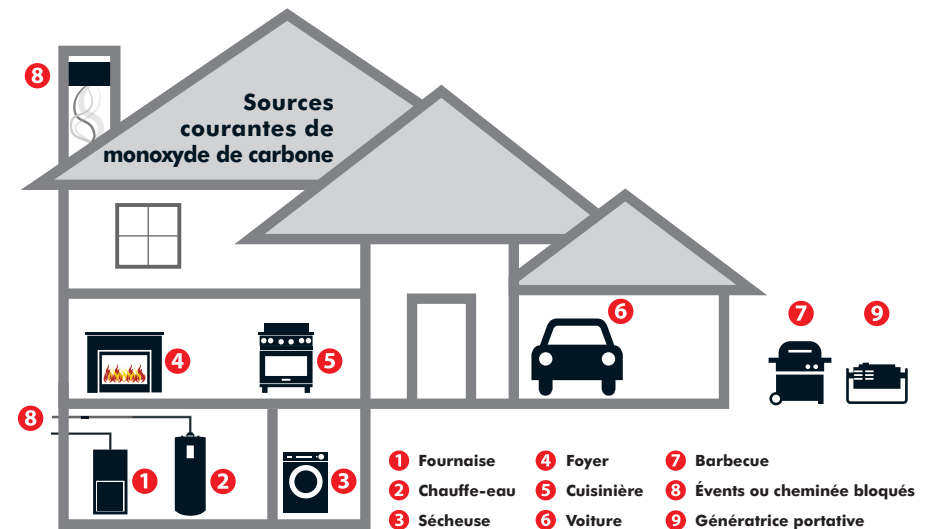
1. Il est interdit de fumer à moins de 3 mètres (10 pieds) d'une pompe à essence (y compris à l'intérieur d'un véhicule).
2. Les véhicules doivent toujours être éteints lorsque vous faites le plein.
3. Il est interdit de forcer ou de bloquer la buse d'un pistolet de pompe en position ouverte lorsque vous faites le plein sur un site en libre-service.

Les règles de sécurité supplémentaires suivantes sont également importantes à proximité d'une pompe à essence :

- Ne laissez pas les enfants jouer sur l'îlot de distribution ou vous aider à tenir ou à activer la buse de la pompe.
- Restez toujours à côté de la pompe pendant que vous faites le plein : ne la laissez jamais sans surveillance.
- Restez concentré lorsque vous faites le plein et gardez votre téléphone cellulaire éteint : ne l'utilisez qu'à des fins de paiement. La TSSA met en garde que le risque de déversement ou d'un autre incident demeure plus important lorsqu'une personne distrait pompe de l'essence.

- Pour transporter ou stocker du carburant, n'utilisez que des bidons certifiés par un organisme de certification accrédité, comme l'Association canadienne de normalisation (CSA) ou les Laboratoires des assureurs du Canada (ULC).
- Traitez tous les combustibles avec respect : stockez-les dans des endroits bien ventilés et loin des sources d'inflammation avoisinantes.
- Assurez-vous d'éteindre les veilleuses de propane dans les véhicules récréatifs, les autocaravanes, les caravanes motorisées et autres véhicules avant de faire le plein.
- Si vous conduisez une moto, descendez toujours de celle-ci avant de faire le plein. Le carburant déversé sur l'échappement ou le moteur chaud pourrait provoquer un incendie, vous blesser ou blesser d'autres personnes.

Les stations-service sont conçues dans un souci de sécurité, mais elles ne fonctionnent ainsi qu'avec votre coopération. N'oubliez pas ces règles de sécurité à la pompe et profitez d'une conduite douce et agréable, où que vous alliez.



### Voici comment votre famille et vous pouvez empêcher le monoxyde de carbone de vous faire du mal :

1. Faites inspecter chaque année tous les appareils à combustion de votre domicile.
2. Installez des avertisseurs de monoxyde de carbone certifiés et testez-les régulièrement.

**AGISSEZ  
PENSEZ SÉCURITÉ**  
safetyinfo.ca



## Sécurité lors du barbecue

Peu de choses peuvent égaler le plaisir et la joie d'un barbecue en famille et entre amis. Adoptez des pratiques sécuritaires et raisonnables lors de la cuisson au barbecue et votre réunion sera un succès étincelant.

### Effectuez un test de fuite

Au début de la saison, effectuez cette vérification de sécurité en trois étapes de votre barbecue :

- 1. Nettoyez :** Utilisez un cure-pipe ou un fil de fer pour vous assurer que les orifices du brûleur sont exempts de rouille, de saleté, de toiles d'araignées ou d'autres débris.
- 2. Vérifiez :** Examinez le tuyau qui va du réservoir aux brûleurs. S'il présente des fissures ou des dommages, remplacez-le.
- 3. Testez :** Recherchez les fuites en appliquant une solution composée en parts égales d'eau et de savon à vaisselle sur les raccords et les tuyaux de la bouteille de propane. Si des bulles apparaissent, resserez le raccord ou remplacez les pièces endommagées, puis refaites le test.

### Allumez-le bien

Suivez ces étapes dans le bon ordre lorsque vous allumez un barbecue :

1. Ouvrez le couvercle.

2. Ouvrez la soupape à gaz sur la bouteille.
3. Ouvrez les commandes du gril ou les réglages de la chaleur.
4. Reculez d'un pas.
5. Appuyez sur le bouton d'allumage. S'il n'y a pas de bouton d'allumage, insérez d'abord une longue allumette ou un briquet pour barbecue dans le trou du brûleur latéral, puis tournez le bouton de réglage de la chaleur pour l'ouvrir.

Si le brûleur ne s'allume pas tout de suite, coupez le gaz et attendez cinq minutes, en gardant le couvercle ouvert, avant de répéter la procédure.

### Restez en sécurité

Les barbecues sont approuvés pour un usage extérieur uniquement. Ils émettent du monoxyde de carbone, un gaz toxique qui peut entraîner une perte de conscience, voire la mort. Les bouteilles de propane ne peuvent pas être utilisées ou stockées à l'intérieur d'une structure.

### Choses à faire lors d'un barbecue :

- Gardez les vêtements amples loin d'un barbecue chaud.
- Gardez les enfants et les animaux de compagnie à une distance sécuritaire.

- Lorsque vous avez terminé, fermez d'abord la soupape de gaz, puis les commandes des brûleurs, afin qu'il n'y ait plus de gaz dans le tuyau de raccordement.
- Laissez le barbecue refroidir complètement avant de fermer le couvercle.

### Choses à ne pas faire lors d'un barbecue :

- Ne laissez pas le barbecue sans surveillance lorsqu'il est utilisé.
- Ne laissez pas la graisse s'accumuler sur les brûleurs ou à la base du barbecue, car cela pourrait provoquer un feu de graisse.
- Ne jetez pas d'eau sur un feu de graisse, cela ne ferait que propager la flamme.
- Ne placez pas votre barbecue trop près de clôtures ou de murs en bois; assurez-vous que la zone située derrière votre barbecue est exempte de matériaux combustibles, car c'est par là que les gaz chauds s'échappent.

### N'utilisez pas un barbecue sur un balcon si :

- Cela est interdit par le règlement de votre condominium.

- Cela est interdit par le propriétaire de l'immeuble ou le gestionnaire immobilier d'un immeuble à usage locatif.

### Utilisez un barbecue sur un balcon, mais seulement si :

- Le balcon est ouvert (aucune enceinte et aucun mur n'ont été érigés).
- Une bouteille de propane est transportée dans un ascenseur de service; lorsqu'il n'y a pas d'ascenseur de service, vous pouvez utiliser l'ascenseur pour passagers, mais vous devez être seul.
- La bouteille est conservée sur le balcon et raccordée au barbecue.
- Le barbecue est gardé à l'écart de toute matière combustible, comme indiqué sur la plaque signalétique du barbecue ou dans les instructions certifiées.
- La soupape de sécurité de la bouteille de propane se trouve à au moins un mètre horizontalement de toute ouverture du bâtiment située en dessous d'elle, et à trois mètres d'une prise d'air du bâtiment.

*Ce message de sécurité relative aux barbecues vous est présenté par :*



**NE JAMAIS** utiliser un barbecue dans un garage, une tente ou tout autre espace fermé.



# Loisirs printaniers



*La neige a enfin fondu et les journées plus chaudes s'installent. Lorsque vous sortez pour profiter du beau temps, de nombreuses possibilités s'offrent à vous pour vous amuser et vous divertir. Que vous sortiez votre bateau sur le lac ou que vous partiez en camping en famille, quelques précautions simples vous aideront à assurer votre sécurité et celle de votre famille tout en vous amusant.*

## Sécurité en matière de navigation de plaisance et de voile

### Pendant la sortie

- Portez en tout temps un vêtement de flottaison individuel (VFI) bien ajusté. Les parents sont des modèles importants pour leurs enfants et devraient également porter un VFI. Pour en savoir plus sur les gilets de sauvetage et les VFI, consultez notre section sur la prévention des noyades.
- Ne consommez pas d'alcool pendant la navigation de plaisance afin de conserver un bon jugement, un bon temps de réaction et une température corporelle adéquate. La limite légale d'alcoolémie pour la navigation de plaisance est de 0,08, ce qui est la même que pour la conduite d'un véhicule terrestre. Vous pouvez être accusé de conduite en état d'ébriété et perdre votre permis de navigation et de conduire si vous dépassez la limite.
- Ne vous tenez pas debout dans le bateau, surtout lorsqu'il se déplace à grande vitesse.
- Ne surchargez pas le bateau avec plus de personnes ou d'équipement que ce pour quoi il a été conçu. Les renseignements sur les limites de poids se trouvent sur la plaque de capacité du bateau.
- Vérifiez régulièrement l'évolution des conditions météorologiques.
- Restez hydraté en buvant suffisamment d'eau avant et après la navigation. La déshydratation peut désorienter le plaisancier et augmenter le risque de blessures.
- Gardez une radio maritime en état de marche et une trousse de premiers soins à bord du bateau.

Reproduit avec la permission de Parachute - l'organisme de bienfaisance national canadien dédié à la prévention des blessures. Parachute.ca

### Liste de vérification du ravitaillement en carburant du bateau

Quelques conseils de base en matière de sécurité relative au carburant augmenteront vos chances de passer une saison sans problème sur l'eau. Utilisez cette liste de vérification la prochaine fois que vous ferez le plein de votre bateau :

- Gardez à bord un extincteur coté au moins 5BC.
- Avant de faire le plein, coupez le moteur du bateau ainsi que toutes les sources d'énergie auxiliaires et les veilleuses des appareils à gaz.
- Assurez-vous que tout le monde quitte le bateau.
- Soulevez le couvercle du moteur pour vérifier s'il y a des fuites et des odeurs.
- Si le moteur est sûr, mettez en marche le ventilateur de cale pendant au moins quatre minutes avant le démarrage.
- Gardez les flammes nues à au moins trois mètres de la source de carburant.

## Prévention des noyades

La baignade, le bain et les jeux d'eau peuvent être très amusants pour les enfants. Parachute désire que les familles profitent de la baignade et des jeux d'eau dans le cadre d'un mode de vie sain et actif.

Selon le Plan canadien de prévention de la noyade de la Coalition canadienne pour la prévention de la noyade, 4<sup>e</sup> édition :

- En moyenne, 452 personnes sont mortes de noyade chaque année entre 2011 et 2015.
- Les taux de mortalité liés à l'eau les plus élevés entre 2011 et 2015 sont observés chez les personnes âgées de 65 ans et plus et les jeunes adultes de 20 à 34 ans.
- Les taux les plus élevés de noyade sont observés chez les hommes, les personnes âgées de 65 ans et plus, les jeunes adultes de 20 à 24 ans et les adultes de 55 à 59 ans.

- Les décès liés à l'eau sont plus susceptibles de se produire en été, pendant les fins de semaine et dans les plans d'eau naturels, comme les lacs et les rivières.
- Les décès par noyade sont moins nombreux dans les environnements artificiels, mais parmi ceux-ci, les baignoires et les piscines privées sont les lieux les plus courants.
- Près des deux tiers de tous les décès par noyade involontaire surviennent au cours d'une activité de loisir, et un autre quart au cours des activités de la vie quotidienne. Les plus courantes sont la navigation de plaisance et les activités aquatiques telles que la baignade et le pataugeage.

Reproduit avec la permission de Parachute - l'organisme de bienfaisance national canadien dédié à la prévention des blessures. Parachute.ca

### Enfants de moins de cinq ans

Tous les enfants courent le risque de se noyer, mais les jeunes enfants de moins de cinq ans sont particulièrement exposés pour les raisons suivantes :

- Ils sont attirés par l'eau, mais ne comprennent pas le danger.
- Ils peuvent marcher, mais pas nager.
- Ils manquent d'équilibre et de coordination et courent un risque accru de tomber à l'eau.
- Leurs poumons sont plus petits que ceux des adultes et se remplissent rapidement d'eau.
- Ils peuvent se noyer dans aussi peu que 2,5 cm (un pouce) d'eau.



### Enfants de cinq à 14 ans

- Les enfants plus âgés peuvent surestimer leurs propres compétences, sous-estimer la profondeur de l'eau ou la force du courant, ou répondre à un défi lancé par un ami.
- La force physique se développe tout au long de l'enfance. Même un bon nageur peut avoir des problèmes, surtout dans des eaux ou des environnements inconnus.



## Prenez la route de la sécurité

### Amateurs de VR, attention!

Si vous faites partie des millions de personnes qui aiment emporter sur la route le confort de leur domicile, sachez qu'il existe des consignes de sécurité en matière de transport et d'utilisation du propane pour alimenter vos appareils intérieurs.

### Installez un détecteur de monoxyde de carbone (CO) et un détecteur de fuite de propane

Sans ventilation adéquate et sans air frais, les appareils au propane peuvent rapidement produire des niveaux dangereux de CO. Parce que le CO est un gaz invisible, inodore et insipide, il est important d'installer un détecteur de CO qui vous alertera en cas de présence d'une concentration dangereuse de gaz. C'est aussi une bonne idée d'équiper votre VR d'un détecteur électronique de fuite de propane.

### Entreposez et transportez le propane avec prudence

Les bouteilles de gaz, les soupapes de sûreté et l'équipement de régulation doivent être situés soit à l'extérieur du véhicule, soit dans un compartiment étanche au gaz (ou scellé) par rapport à l'intérieur du VR. Cela permet à toute fuite de s'écouler vers l'air extérieur.

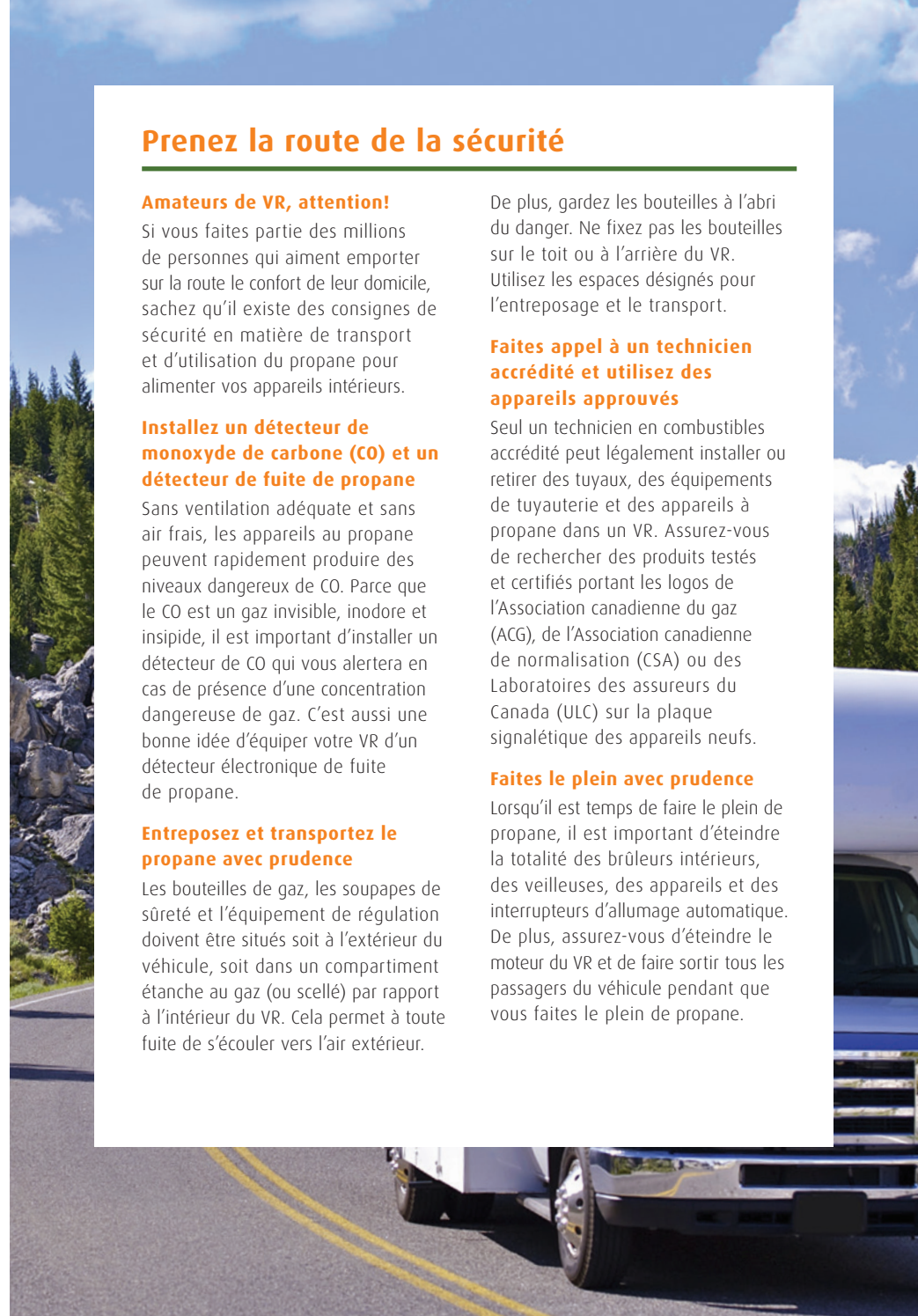
De plus, gardez les bouteilles à l'abri du danger. Ne fixez pas les bouteilles sur le toit ou à l'arrière du VR. Utilisez les espaces désignés pour l'entreposage et le transport.

### Faites appel à un technicien accrédité et utilisez des appareils approuvés

Seul un technicien en combustibles accrédité peut légalement installer ou retirer des tuyaux, des équipements de tuyauterie et des appareils à propane dans un VR. Assurez-vous de rechercher des produits testés et certifiés portant les logos de l'Association canadienne du gaz (ACG), de l'Association canadienne de normalisation (CSA) ou des Laboratoires des assureurs du Canada (ULC) sur la plaque signalétique des appareils neufs.

### Faites le plein avec prudence

Lorsqu'il est temps de faire le plein de propane, il est important d'éteindre la totalité des brûleurs intérieurs, des veilleuses, des appareils et des interrupteurs d'allumage automatique. De plus, assurez-vous d'éteindre le moteur du VR et de faire sortir tous les passagers du véhicule pendant que vous faites le plein de propane.





## Sécurité en camping et lors des feux de camp

Le camping est un excellent moyen de profiter du plein air tout en passant du temps en famille et entre amis. Assurez-vous de vivre une expérience amusante et sûre en suivant ces simples conseils :

- Arrivez à votre emplacement de camping alors qu'il fait encore suffisamment clair pour vérifier la zone et vous installer.
- Cherchez un emplacement plat ayant assez d'espace pour étendre tout votre matériel de camping.
- Assurez-vous que le site ne contient pas de verre, d'objets pointus ou de branches qui pourraient tomber ou qui pendent.
- Vérifiez s'il y a des risques naturels comme l'herbe à puce, les guêpes et les fourmis.
- Soyez conscient des types d'animaux sauvages présents dans les alentours.
- Jetez tous les déchets dans les bacs appropriés.
- Gardez votre emplacement de camping toujours ordonné et propre pour éviter les incidents.

### Sécurité relative aux feux de camp

- Avant d'allumer un feu, assurez-vous que les feux en plein air sont autorisés sur le terrain de camping.
- N'utilisez que du papier ou du bois d'allumage, jamais de liquides inflammables, pour allumer le feu.
- Assurez-vous que le feu se trouve dans une zone sûre et ouverte, à l'écart des produits inflammables et des autres combustibles naturels.
- Gardez à proximité des équipements simples de lutte contre les incendies, comme des pelles, de l'eau ou du sable.
- Ne laissez pas le feu sans surveillance.
- Lorsqu'il est temps d'éteindre les flammes, utilisez de l'eau pour noyer le feu et veillez à rester sur place jusqu'à ce qu'il n'y ait plus de braises incandescentes.

- Les enfants devraient être supervisés en tout temps.
- Les vêtements amples peuvent facilement s'enflammer : ne mettez pas la main dans un feu en plein air pour replacer des morceaux de bois.

*Assurez-vous que les enfants sont toujours supervisés autour du feu de camp.*



## Sécurité relative aux radiateurs portatifs

Nous ne pensons généralement pas aux besoins en chauffage pendant la saison printanière, mais il est souvent nécessaire d'utiliser des radiateurs portatifs pour assurer le confort au chalet ou à l'emplacement de camping.

Apprenez à utiliser correctement les radiateurs portatifs en suivant ces conseils qui pourraient sauver des vies.

### Pour les radiateurs électriques portatifs

- N'utilisez que des radiateurs électriques portatifs certifiés par un organisme de certification accrédité, comme l'Association canadienne de normalisation (CSA) ou les Laboratoires des assureurs du Canada (ULC).
- Si vous utilisez une rallonge, assurez-vous qu'elle est de la bonne taille et du bon calibre pour supporter la charge électrique du radiateur portatif.
- N'utilisez jamais de radiateurs électriques portatifs dans un endroit mouillé ou qui pourrait être exposé à l'eau.

### Pour les radiateurs portatifs à combustible

- N'utilisez les radiateurs portatifs au propane que dans des espaces extérieurs bien ventilés – jamais dans un espace fermé tel qu'une caravane motorisée, une tente, une voiture, une maison ou un chalet, car cela pourrait entraîner une exposition mortelle au monoxyde de carbone.

### Autres conseils

- Ne laissez jamais sans surveillance un radiateur portatif qui fonctionne et éteignez-le toujours avant de quitter la pièce ou de vous endormir.
- Surveillez les enfants et les animaux de compagnie en tout temps lorsqu'un radiateur portatif est utilisé.
- N'utilisez jamais de radiateurs portatifs pour sécher des articles inflammables tels que des vêtements ou des couvertures.
- Gardez tous les objets inflammables à au moins un mètre des radiateurs portatifs.



Découpez cette liste de vérification et cochez les éléments complétés!

# Liste de vérification pour le ménage du printemps

## À l'extérieur :

- Effectuez l'entretien de votre climatiseur. Prenez un rendez-vous avec un technicien qualifié pour faire faire un entretien sécuritaire et approprié sur votre appareil.
- Nettoyez soigneusement les gouttières. Utilisez une échelle solide et fiable et des gants en caoutchouc.
- Entreposez le carburant et les autres combustibles à l'extérieur, dans une remise bien ventilée ou un garage détaché, à l'abri de la lumière directe du soleil et des autres sources de chaleur.
- Vérifiez l'équipement récréatif. Assurez-vous que tous les équipements pour terrains de jeux, les bicyclettes, les planches à roulettes, etc. sont en bon état de marche et peuvent être utilisés par la famille.

## À l'intérieur :

- Vérifiez les fournitures de nettoyage. Apportez ce qui n'est plus utilisé ou nécessaire à un centre de collecte de déchets dangereux.
- Installez des détecteurs de fumée et de monoxyde de carbone.
- Inspectez visuellement les cordons électriques et les prises de courant. Remplacez les cordons s'ils sont usés ou endommagés.



Rendez-vous à [safetyinfo.ca](http://safetyinfo.ca) pour obtenir de plus amples renseignements

## Casques pour les promenades à bicyclette, en planche à roulettes, en patin à roues alignées et en trottinette

Le crâne humain ne fait qu'un centimètre d'épaisseur et le bon casque bien ajusté contribue à protéger votre cerveau en absorbant la force d'une collision ou d'une chute, ce qui réduit considérablement le risque de blessures graves.

Le port du casque de cycliste réduit les blessures à la tête de plus de 40 %, les blessures graves à la tête de 60 % et les lésions cérébrales traumatiques de 53 %. Le port du casque réduit de 34 % le nombre total de cyclistes tués ou gravement blessés.

### Ajustement du casque

Portez un casque de la bonne taille

- Les casques sont disponibles en différentes tailles. Il existe des casques spéciaux pour les bambins (âgés de moins de cinq ans) qui offrent une meilleure protection à l'arrière de la tête. Certains enfants peuvent devenir trop grands pour la taille « bambin » avant l'âge de cinq ans et devraient alors utiliser un casque plus grand.
- Des rembourrages supplémentaires sont fournis avec les casques et peuvent être ajoutés à l'intérieur du casque, à l'avant ou à l'arrière, afin qu'il soit correctement ajusté.

### Vérifiez si le casque est bien ajusté

Secouez la tête d'un côté à l'autre et d'avant en arrière. Le casque ne devrait pas se déplacer

### Ajustez correctement le casque

- Le casque devrait couvrir le haut du front et reposer à environ deux largeurs de doigts au-dessus des sourcils.
- Les sangles latérales doivent s'ajuster parfaitement autour de chaque oreille en formant un « V ».

- Les boucles de la sangle latérale devraient passer juste sous l'oreille. Bouclez la mentonnière. Serrez-la jusqu'à ce que vous puissiez passer un seul doigt entre la mentonnière et le menton.
- Vérifiez l'ajustement du casque lors de chaque utilisation.

### Ne portez pas de casquette de baseball sous un casque

- Rien qui pourrait modifier la façon dont un casque est ajusté ne doit être porté.
- Des casquettes de baseball, de grandes barrettes et des écouteurs ne doivent jamais être portés sous un casque.
- Les queues de cheval doivent être bas sur le cou lors du port d'un casque.

### Casques qui peuvent être utilisés de façon sécuritaire

#### Remplacement du casque

- Les casques de cycliste doivent être remplacés après cinq ans ou après un accident où le cycliste s'est cogné la tête.
- Après cinq ans, les plastiques du casque s'assèchent et peuvent devenir friables avec l'âge.
- Il est possible que les casques plus anciens ne répondent pas aux normes de sécurité actuelles.
- Les casques de cycliste sont conçus pour protéger votre tête contre une seule collision. Après un accident au cours duquel le cycliste s'est cogné la tête, la mousse à l'intérieur du casque est comprimée. Le casque doit être remplacé, même s'il ne semble pas être endommagé.

### Le port d'un casque d'occasion n'est pas sécuritaire

L'achat d'un casque d'occasion n'est pas une bonne idée. Il est possible que vous ne sachiez pas si le casque a subi un accident et que vous ne connaissiez pas son âge.

### N'utilisez pas un casque dont certaines parties sont manquantes

Vous ne devriez jamais utiliser un casque dont certaines parties sont manquantes. Assurez-vous que la totalité des sangles, des ajusteurs et des fixations du casque sont bien fixés et en bon état de fonctionnement. Si les coulisses ou les boucles des sangles latérales sont desserrées, le casque ne pourra être ajusté correctement et ne devrait pas être porté.

### Ne mettez pas d'autocollants sur un casque

- Chaque autocollant a un type d'adhésif qui le maintient en place et les adhésifs contiennent des solvants qui facilitent le processus de collage. Ces solvants peuvent affaiblir le plastique du casque.
- Ne laissez votre enfant mettre des autocollants sur son casque que si vous savez que l'adhésif est compatible avec le plastique du casque. Si vous ne savez pas, il est préférable de ne pas mettre d'autocollants sur le casque.

### Casques pour différentes activités

#### Planche à roulettes

Vous avez besoin d'un casque spécialement conçu et fabriqué pour la planche à roulettes, car les casques de planchiste couvrent une plus grande partie de l'arrière de la tête et protègent contre plus d'une collision. Les chutes étant fréquentes en planche à roulettes, ces casques sont fabriqués dans un matériau spécialement conçu pour résister à des impacts multiples au même endroit.

#### Conduite de scooters : casques et équipement

- Vous pouvez utiliser des casques de cycliste ou des casques multisport qui ont été testés pour la conduite de scooters.
- L'utilisation de protège-poignets n'est pas recommandée, car ils peuvent nuire à la conduite et causer des blessures.
- Les coudières et les genouillères peuvent également protéger des blessures, mais très peu de recherches ont démontré leur efficacité.

### Casque multisport

Un casque multisport est un casque qui répond aux normes de sécurité pour plus d'une activité. Assurez-vous que le casque multisport indique clairement pour quelles activités il a été testé. Si vous avez des questions, prenez contact avec le fabricant.

Reproduit avec la permission de Parachute - l'organisme de bienfaisance national canadien dédié à la prévention des blessures. Parachute.ca



# Entretien résidentiel au printemps

*Le printemps est une période de l'année idéale pour s'attaquer aux projets d'entretien et de rénovation. Qu'il s'agisse de chauffer votre piscine et de la préparer pour votre première baignade ou de commencer un nouveau jardin, ces conseils vous permettront de rester en sécurité tout en économisant temps et argent.*

## Chauffez votre piscine en toute sécurité

*Avant de vous glisser dans votre maillot de bain, réchauffons l'atmosphère – en toute sécurité.*

Les propriétaires de piscines demandent souvent à des paysagistes et à des entrepreneurs en installation ou en entretien des piscines non accrédités d'allumer leurs chauffe-piscines à combustible, mais saviez-vous qu'un tel acte est non seulement dangereux, mais aussi illégal (en vertu du règlement sur la sécurité des combustibles de la TSSA)?

Chaque année, la TSSA enquête sur des incendies de chauffe-piscines causés par la manipulation et l'utilisation inappropriées d'appareils à combustible par des professionnels non accrédités.

Les appareils de chauffage mal entretenus développent une accumulation de carbone, créent du monoxyde de carbone mortel et, s'ils sont exposés à une source d'inflammation, peuvent s'enflammer et causer des blessures graves, des dommages matériels, voire la mort.

Des inspections périodiques, en particulier au début de la saison, sont importantes pour assurer le fonctionnement sûr et efficace de votre chauffe-piscine.

Votre chauffe-piscine ne doit être inspecté que par une personne qui est qualifiée pour le faire. Seuls les professionnels possédant la certification technique appropriée peuvent installer, entretenir ou rallumer une veilleuse sur votre chauffe-piscine à combustible.

Réchauffez la piscine en toute sécurité cet été en faisant appel à un entrepreneur accrédité qui s'assurera que votre équipement est correctement entretenu et que les procédures appropriées sont suivies. Pour trouver un entrepreneur accrédité, visitez le site [COSafety.ca](http://COSafety.ca).

*Des inspections, en particulier au début de la saison, sont importantes pour assurer le fonctionnement sûr et efficace de votre chauffe-piscine.*



## Le point sur la sécurité des pipelines

*Que vous commenciez un jardin dans votre cour ou que vous vous prépariez à entreprendre des travaux de rénovation à l'extérieur, prenez d'abord contact avec vos services publics locaux. Vous pourriez vous trouver au-dessus d'un labyrinthe de tuyaux transportant du gaz naturel, d'innombrables lignes électriques ou même la télévision par câble.*

Si le gaz naturel est sans danger – lorsqu'il est scellé hermétiquement à l'intérieur du tuyau, il possède quelques propriétés incendiaires. Composé principalement de méthane, le gaz naturel est extrêmement inflammable. Si une fuite se produit, même par ce qui peut sembler être un simple raclage d'un tuyau par une pelle ou une rétrocaveuse, le gaz peut rapidement s'élever (étant plus léger que l'air), s'accumuler dans des zones concentrées et, si la fuite se trouve à proximité d'une flamme ou d'une étincelle, provoquer un incendie ou une explosion mortelle.

Les gazoducs souterrains sont conçus pour garder le gaz en toute sécurité à l'intérieur.

Pour que cela reste ainsi, il existe certaines règles pour creuser.

- Lorsque vous effectuez des travaux d'excavation, communiquez avec votre service public local pour connaître l'emplacement de toutes les canalisations à proximité ou utilisez Ontario One Call au 1 800 400-2255; un simple appel vous permettra de faire marquer rapidement et facilement vos lignes souterraines de services publics.

*Prenez contact avec votre entreprise de services publics locale pour localiser toutes les canalisations à proximité.*



- Vérifiez les documents laissés par le localisateur pour vous assurer qu'ils couvrent la zone où vous creusez, et assurez-vous de comprendre tous les repères. Si ce n'est pas le cas, discutez-en avec le localisateur.
- Les repères ne font qu'indiquer la présence d'une canalisation, et vous ne devez pas les utiliser ou vous y fier pour déterminer son emplacement exact. Creusez soigneusement à la main à moins de trois pieds (ou un mètre) de ces repères, comme l'exigent les directives en matière d'excavations de la TSSA (téléchargeables à [www.safetyinfo.ca](http://www.safetyinfo.ca)).

### Quoi faire si vous frappez un tuyau

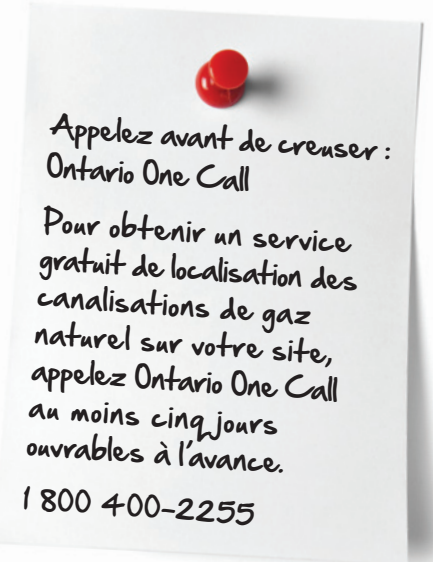
Même si les dommages que vous causez à une canalisation enterrée semblent mineurs, prévenez immédiatement la compagnie d'électricité. N'essayez pas de serrer la rupture ou de contrôler le flux de gaz – vous pourriez provoquer une explosion.

Il est impératif que l'entreprise de services publics, et seulement les personnes qualifiées pour le faire, inspectent et réparent tout dommage à la canalisation – pour la sécurité de tous. Si vous avez connaissance d'un tel incident ou d'un incident potentiel, veuillez prendre contact immédiatement avec votre service public local.

En général, les collisions avec les canalisations diminuent régulièrement d'année en année en Ontario, grâce aux efforts de la TSSA, de l'Ontario Regional Common Ground Alliance et de divers intervenants de l'industrie, mais il reste encore du chemin à faire.

Avec votre aide, nous ferons en sorte que le gaz continue à circuler – en toute sécurité dans le sol, là où il doit être.

**Il est impératif que l'entreprise de services publics, et seulement les personnes qualifiées pour le faire, inspectent et réparent tout dommage à la canalisation – pour la sécurité de tous.**

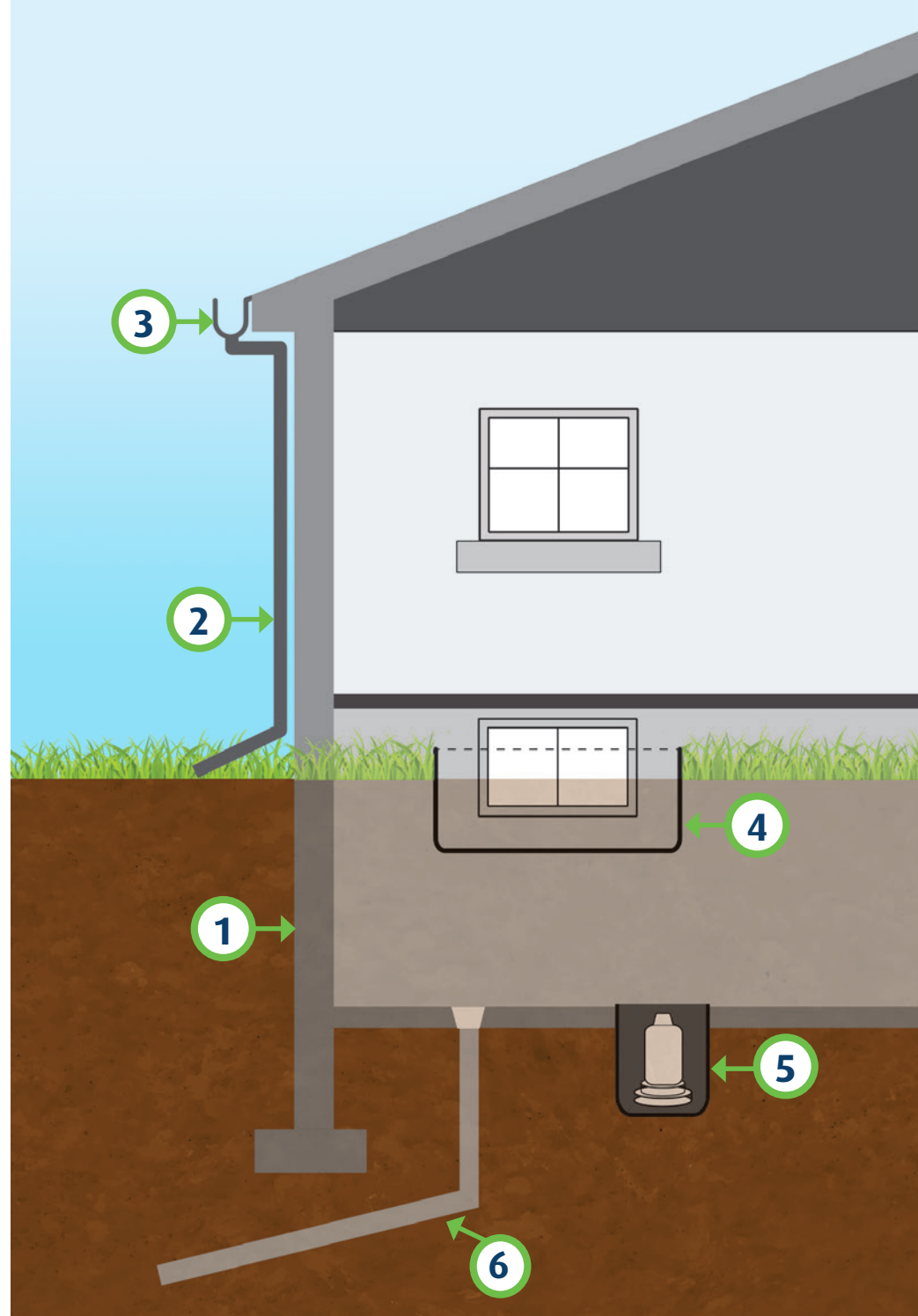


## Inondations dans les sous-sols

Avec l'arrivée du printemps et le dégel bienvenu de l'hiver, un événement pas si bienvenu, mais courant, peut potentiellement se produire : une inondation dans le sous-sol. Outre la destruction des précieux trésors familiaux, elle peut également causer des dommages importants et assez coûteux à l'infrastructure de votre demeure.

L'inondation d'un sous-sol peut se produire pour un certain nombre de raisons, comme l'infiltration d'eaux pluviales ou souterraines dans un bâtiment ou un refoulement d'égout. Pour réduire les risques d'inondation de votre sous-sol, voici quelques conseils utiles pour l'intérieur et l'extérieur.

- 1 Si vous remarquez des fissures ou des ouvertures dans les murs, les planchers ou les fondations, faites-les colmater ou demandez à un professionnel certifié de le faire.
- 2 Examinez vos tuyaux de descente pour vous assurer que l'eau s'écoule loin de vos fondations et non vers des zones où elle peut s'accumuler. Au besoin, ajoutez des rallonges pour permettre un bon écoulement de l'eau.
- 3 Veillez à entretenir vos gouttières et vos tuyaux de descente en les débarrassant des feuilles et des autres débris.
- 4 Si vous avez des soupiraux, assurez-vous qu'il n'y a pas d'eau stagnante.
- 5 Si vous avez une pompe de puisard, assurez-vous qu'elle est en bon état de marche.
- 6 Consultez un plombier au sujet des clapets antiretour pour votre maison afin d'aider à prévenir les inondations potentielles dues au refoulement des égouts.





# Sécurité relative aux ascenseurs et aux escaliers mécaniques

*Bien que les ascenseurs et les escaliers mécaniques soient extrêmement sûrs, l'adoption d'un comportement approprié réduit considérablement les risques d'accident. Assurez-vous de connaître les faits.*

## Augmentez votre sensibilisation à la sécurité relative aux ascenseurs

### Attention à la marche

Le plancher de l'ascenseur n'est pas toujours de niveau. La mise à niveau varie en fonction de l'âge de l'ascenseur et de ses différentes vitesses. Si le niveau est à plus d'un pouce et demi, alertez le propriétaire ou le représentant de l'immeuble et la TSSA.

### Utilisez le bouton

Si vous voulez tenir la porte ouverte, n'y mettez jamais votre main. Les portes extérieures sont là pour vous protéger des deux portes intérieures, pas pour détecter votre main, votre bras, votre jambe ou votre tête.

### Respectez les restrictions en matière de poids et de nombre de passagers

Portez attention aux restrictions sur le poids et le nombre maximum de passagers affichées dans la cabine de l'ascenseur. Elles existent pour une raison très valable : la sécurité de tous ceux qui sont à l'intérieur.

### Utilisez le bouton d'alarme en cas d'urgence

L'endroit le plus sûr où se trouver lorsqu'un ascenseur s'arrête ou si les portes ne s'ouvrent pas et que vous êtes piégé – c'est à l'intérieur! Un ascenseur est conçu en tenant compte de tous les éléments de sécurité possibles.

N'essayez jamais de forcer les portes avec vos mains pour les ouvrir si vous êtes coincé à l'intérieur de l'ascenseur. Faites sonner le bouton d'alarme ou utilisez le téléphone d'urgence pour appeler à l'aide. Restez calme et sachez que les secours sont en route.

### Soyez attentif, surtout aux autres personnes dont vous vous occupez

Les téléphones cellulaires et autres distractions peuvent causer plus que des incon vénients mineurs, comme rater son étage. Soyez attentif à ce qui vous entoure lorsque vous entrez dans l'ascenseur et que vous en sortez, gardez un œil sur les enfants, les animaux de compagnie ou les personnes à votre charge et soyez attentif aux autres pendant toute la durée du trajet.



*En cas d'incendie, empruntez les escaliers et suivez les procédures d'urgence de l'immeuble. Bien que les ascenseurs modernes soient fabriqués dans des matériaux résistants au feu, ils ne doivent être utilisés que sous la supervision directe de pompiers professionnels.*

## Faites vos courses, mais attention à la marche

Bien que les escaliers mécaniques soient extrêmement sûrs et fiables, les utilisateurs peuvent tomber et se blesser s'ils ne font pas attention, s'ils utilisent des poussettes (qui sont interdites), s'ils s'amuse ou s'ils sont surchargés de bagages et de sacs. D'après les incidents signalés à la TSSA, plus de 90 % des chutes et des blessures dans les escaliers mécaniques sont liées aux utilisateurs.

Quelques rappels simples vous garderont sur vos pieds :

- Faites attention en embarquant et en débarquant
- Tenez-vous au centre de la marche, et non à côté de la rampe, surtout si vous portez des chaussures à semelles souples, afin d'éviter d'être piégé
- Tenez la main courante
- Occupez-vous des enfants et tenez leur main
- Gardez les vêtements amples, comme les manteaux longs, les foulards et les lacets de chaussures loin des marches et des côtés
- Gardez les sacs à main, les sacs à dos, les sacs à emplettes et les colis loin des rampes d'escalier
- Ne courez pas dans les escaliers mécaniques
- Éloignez-vous rapidement des zones de débarquement
- Si vous avez des bagages ou une poussette, prenez l'ascenseur

Il est également sage d'adopter une attitude prudente et courtoise dans les escaliers mécaniques. Portez une attention particulière aux petits enfants et aux personnes âgées. Comme dernière mesure de sécurité, il est utile de savoir où se trouvent les boutons d'arrêt d'urgence de l'escalier mécanique.



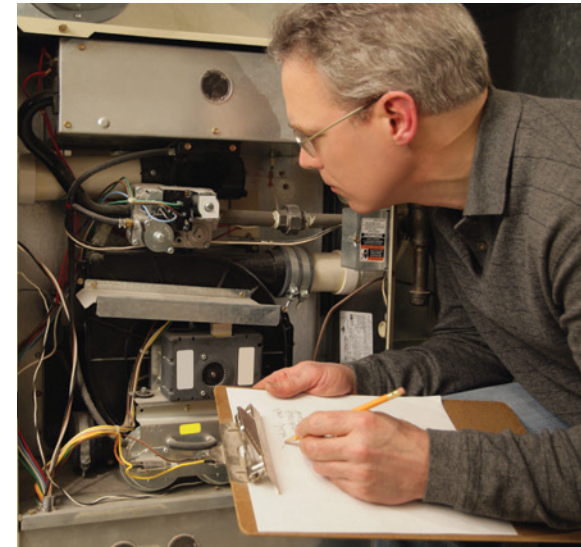
**Choisissez le bon appareil - il vous aidera à arriver à destination en toute sécurité.**

# Avez-vous fait inspecter vos appareils à combustion?

Vos appareils à combustion doivent être inspectés chaque année par un entrepreneur en chauffage accrédité pour maintenir une efficacité maximale et protéger votre famille des dangers du monoxyde de carbone.

C'est la chose intelligente à faire et c'est votre responsabilité.

Assurez-vous de faire appel à un entrepreneur en chauffage accrédité auprès de la Technical Standards and Safety Authority. Pour trouver un entrepreneur accrédité auprès de la TSSA dans votre région, visitez le site [COSafety.ca](http://COSafety.ca).



**AGISSEZ  
PENSEZ SÉCURITÉ**  
[safetyinfo.ca](http://safetyinfo.ca)





## Vous aider à rester en sécurité

La Technical Standards and Safety Authority (TSSA) est un organisme sans but lucratif innovant qui se consacre à améliorer la sécurité du public. Partout en Ontario, la TSSA régleme la sécurité des manèges, des ascenseurs et des escaliers mécaniques, des remonte-pentes, des carburants, des chaudières et des appareils à pression, et des ingénieurs d'exploitation. La TSSA est là avec vous chaque fois que vous faites inspecter votre fournaise domestique, que vous faites entretenir votre foyer au gaz, et même lorsque vous utilisez un ascenseur, un escalier mécanique, un manège ou un remonte-pente.



**Sans frais :** 1-877-682-8772

**Courriel :** [customerservices@tssa.org](mailto:customerservices@tssa.org)

**Site Web de l'entreprise :** [tssa.org](http://tssa.org)

**Site Web sur la sécurité publique :** [safetyinfo.ca](http://safetyinfo.ca)

**LA SÉCURITÉ PUBLIQUE AVANT TOUT**

Édition du printemps